

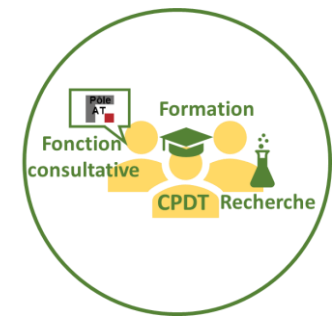


*Conférence Permanente
du Développement
Territorial*

Tourisme et aménagement du territoire - Matinée d'échange

D. Bruggeman (derek.bruggeman@ulb.be)

M. Haine (michele.haine@ulb.be)



CPDT - Conférence Permanente du Développement Territorial :

Plate-forme multidisciplinaire de recherche, de formation et d'échanges créée par le Gouvernement wallon en 1998. Rassemble des chercheurs du CREAT (UCLouvain), de l'IGEAT (ULB) et du Lepur (ULiège)

Axes de recherche récents : Infrastructures vertes :

- Vision et échelle supracommunale
- Planification et échelle communale (SDC/PCDN)
- Réalisation et gestion (participation citoyenne, promotion)



Tourisme :

- Besoins territoriaux du territoire
- Trajectoires des friches touristiques
- Recommandations



Paysages de Wallonie :

- Identification et caractérisation
- Enjeux, objectifs et pistes d'action



Artificialisation des sols/fin de l'étalement urbain :

- Suivi et conséquences
- Mesures à mobiliser



Espaces publics :



Plan de présentation

Introduction

1. L'Ardenne, trajectoire d'un territoire mis en tourisme de 1850 à nos jours : constats et questionnements

A. Mise en tourisme de l'Ardenne (1850-1914)

B. L'évolution du tourisme après 1914

- Démocratisation – Massification – Transformation des pratiques
- Tendances récentes au niveau des hébergements

C. Le tourisme aujourd'hui : Territoires touristiques entre permanences et émergences

2. Crises et changements climatiques rebattent les cartes ! Quels tourisms en Wallonie ?

A. Les changements (structurels)

B. Focus

- Covid 19
- Changements climatiques

3. Comment concilier les évolutions du secteur touristique et les objectifs de la Wallonie en matière d'aménagement du territoire ?

A. Les zones de loisirs

- Localisation, caractéristiques et utilisation actuelle
- Terrains disponibles pour le tourisme
- Outil : caractérisation des ZL
- Recommandations

B. Recommandations pour encadrer la fonction touristique d'un point de vue territorial

- Connaissance du secteur touristique
- Les enjeux territoriaux
- Au sein des zones urbanisables
- Et la suite



Introduction

Contexte

- Les modes d'hébergement et attractions touristiques **évoluent au cours du temps** par leur localisation, leur forme et leur intégration.
- L'Europe (en 2011) s'est fixé comme objectif le Zéro Artificialisation Nette à l'horizon 2050. → La Wallonie est entrée dans une dynamique de **réduction** progressive de l'**artificialisation**. → La gestion parcimonieuse des **sols contribue** à la **protection des paysages** et à la valorisation des **patrimoines culturel et naturel** participant à l'**identité** du territoire wallon et constituant des **ressources** pour les loisirs et le tourisme.
- La DPR 2019-2024 : « **mener une politique d'aménagement du territoire permettant un développement plus cohérent et donc plus attractif de l'espace touristique wallon** ».
- + **Pandémie** (Covid 19) → Remise à l'honneur du **tourisme de proximité**.
- + **Inondations** été 2021 (plus globalement les **changements climatiques**).

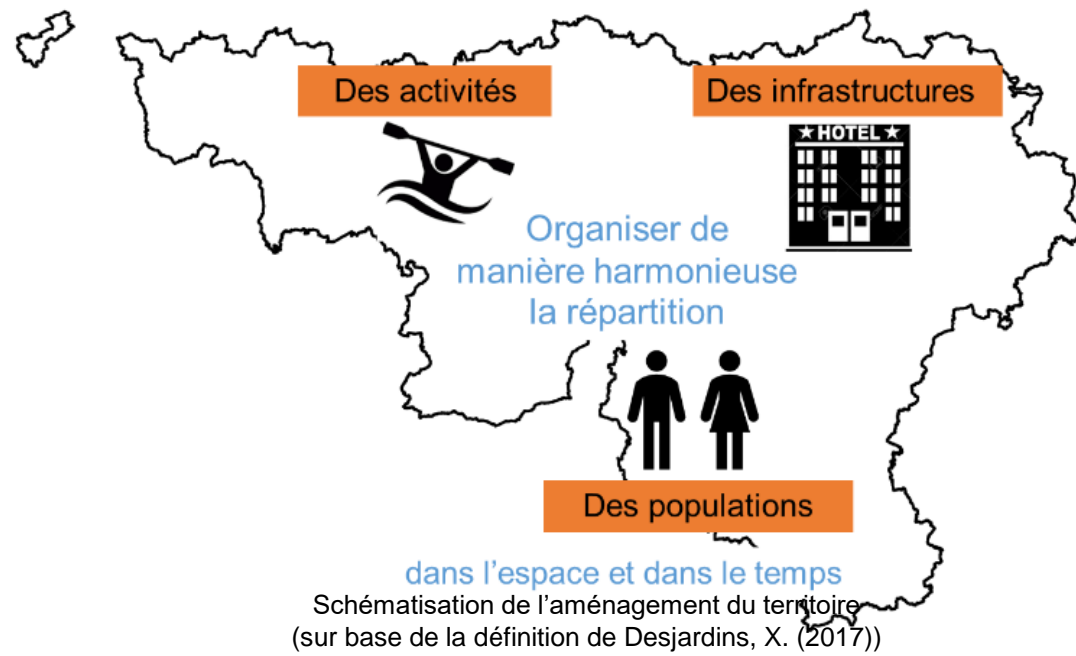


- L'aménagement du territoire et le tourisme sont **deux domaines très différents**
 - ❖ en termes d'acteurs concernés,
 - ❖ de logique de fonctionnement,
 - ❖ de secteurs d'activités impliqués.
- **Amenés à collaborer, ils ne se comprennent pas toujours** car ne parlent pas le même langage. Ils ne travaillent pas à la même échelle de temps ni à la même échelle spatiale et n'ont pas d'objectifs ni d'attentes similaires (Adeus, 2016 ; Cerema, 2014 ; Viès, 2000).

Aménagement du territoire	Tourisme
<ul style="list-style-type: none">- Se pense sur le long terme- Utilise la prospective- A recourt à la planification territoriale et prescriptive- S'envisage pour un vaste territoire	<ul style="list-style-type: none">- Se pense en termes de saisonnalité et de court terme- Est dans une logique d'action et de concrétisation de projet- Travaille plutôt à l'échelle du site

Politique touristique
= vision + des objectifs
+ des mesures de mise en œuvre / **a-spatiale**

Introduction | Le croisement de deux mondes



La répartition des populations, des activités et des infrastructures s'établit sur un **support physique : le sol.**

Celui-ci est caractérisé en aménagement du territoire par son **occupation** (couverture), son **utilisation** (usage/activité) et son **affectation** (utilisation autorisée).

Exemple : un parcours de golf. Il est majoritairement occupé par de la végétation herbacée qui est utilisée pour pratiquer une activité sportive ou de loisirs, le golf. Ce parcours peut avoir été établi sur un terrain qui, juridiquement, est affecté en zone de loisirs, mais on en trouve surtout en zone de parc ou en zone agricole par exemple.



Sources : SPW, Plan de secteur et orthophotoplan

Contexte de disponibilités foncières contraintes et de durabilité du territoire wallon

- Intérêt commun AT et Tourisme d'une **gestion parcimonieuse des sols** et de la **protection des ressources** :
 - ❖ Objectifs du développement territorial (étalement urbain, attractivité, cadre de vie, maîtrise mobilité)
 - ❖ Stratégie touristique et tourisme wallon basés sur le patrimoine naturel, culturel et paysager
- **Encadrement AT** nécessaire associé à :
 - La **mise en péril** localement de la **destination principale** des **ZH et ZHR** par la fonction touristique
 - La **multifonctionnalité de la forêt et des espaces ruraux**
 - ❖ (Souhait) Implantation d'infrastructures touristiques dans des zones non destinées à l'urbanisation (ZA, ZF, ZN)
 - ❖ Remise à l'honneur du tourisme de proximité par la pandémie (avec notamment le besoin d'espace et de nature – fonction socio-récréative)
 - La ré-interrogation de la **pertinence de certaines activités touristiques (et des zones de loisirs) en fonction de** :
 - ❖ **Changements climatiques** (inondation / sécheresse) en cours et à venir
 - ❖ **Transition énergétique** (impacts sur la mobilité)

1. L'Ardenne, trajectoire d'un territoire mis en tourisme de 1850 à nos jours : constats et questionnements

Plan de présentation

1. L'Ardenne, trajectoire d'un territoire mis en tourisme de 1850 à nos jours : constats et questionnements

A. Mise en tourisme de l'Ardenne (1850-1914)

B. L'évolution du tourisme après 1914

- Démocratisation – Massification – Transformation des pratiques
- Tendances récentes au niveau des hébergements
 - Analyse touristique (capacité, fréquentation, reconnaissance)
 - Analyse territoriale (accessibilité, atouts/contraintes)
 - Focus par objet :
 - Campings / Villages de vacances
 - Hôtels
 - Hébergements de terroir
 - Résidences secondaires
 - Hébergement de plateformes d'échanges (Airbnb, Vrbo/Home Away)



Camping transformé en *glamping* avec acquisition de résidences secondaires



Hôtel implanté dans un château classé

C. Le tourisme aujourd'hui : Territoires touristiques entre permanences et émergences

1. L'Ardenne, trajectoire d'un territoire mis en tourisme de 1850 à nos jours

A. Mise en tourisme de l'Ardenne (1850-1914)

- Basé sur la thèse de Stéphanie Quériat :
 - ❖ Quériat, S. (2010), La mise en tourisme de l'Ardenne belge (1850-1914). Genèse et évolution d'un espace touristique. Processus, acteurs et territoires. Thèse de doctorat, Université Libre de Bruxelles.
 - ❖ Présentation détaillée lors du colloque « Vers un tourisme bienveillant » à Trois-Ponts
- Mise en tourisme :
 - ❖ processus de **création** d'un lieu touristique ou d'investissement d'un lieu ancien par le tourisme → **lieu touristique**
 - ❖ **in visu** : **transformations dans le regard collectif** posé sur l'espace considéré, qui le transforme en territoire touristique, à travers des **modèles de perception** conçus et diffusés par certains acteurs (guides de voyages).
 - ❖ **in situ** : **modifications physiques** du territoire : **infrastructures hôtelières** destinées aux touristes, **attractions touristiques**, villas...



<https://www.youtube.com/watch?v=JDNTAJnN67c>

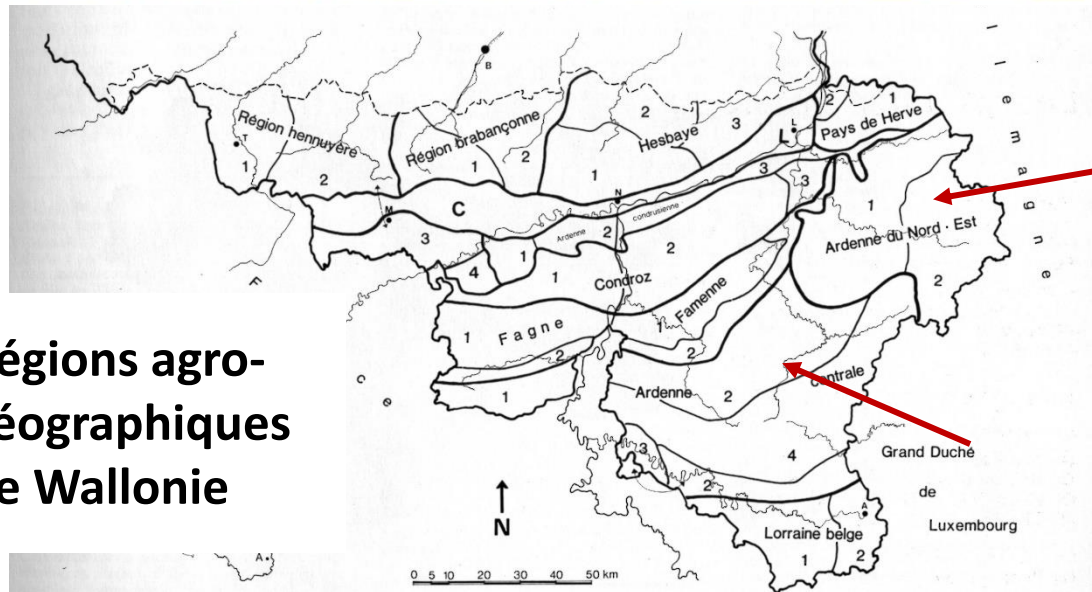
1. L'Ardenne, trajectoire d'un territoire mis en tourisme de 1850 à nos jours | A. Mise en tourisme de l'Ardenne (1850-1914)

VISITWallonia.be

MENU



Région historique et naturelle, l'Ardenne est située au sud de la Belgique et, plus spécialement, au sud de la Wallonie.



≠

« Elle est le "poumon vert" de la Belgique. Il arrive d'ailleurs que l'on étende le terme d'Ardenne à toute la Wallonie, surtout lorsque l'on veut parler du patrimoine naturel, du capital écologique ou du tourisme en Wallonie. » Source : VisitWallonia.be

Source : Architecture rurale de Wallonie. Tournaisis, Liège-Bruxelles, 1984, p. 9.

1. L'Ardenne, trajectoire d'un territoire mis en tourisme de 1850 à nos jours | A. Mise en tourisme de l'Ardenne (1850-1914)

Facteurs de mise en tourisme in visu

En 1850 :

- ❖ Influence du paysage et sa perception (pittoresque, sublime)
- ❖ Histoire – exaltation passé national – construction identité belge

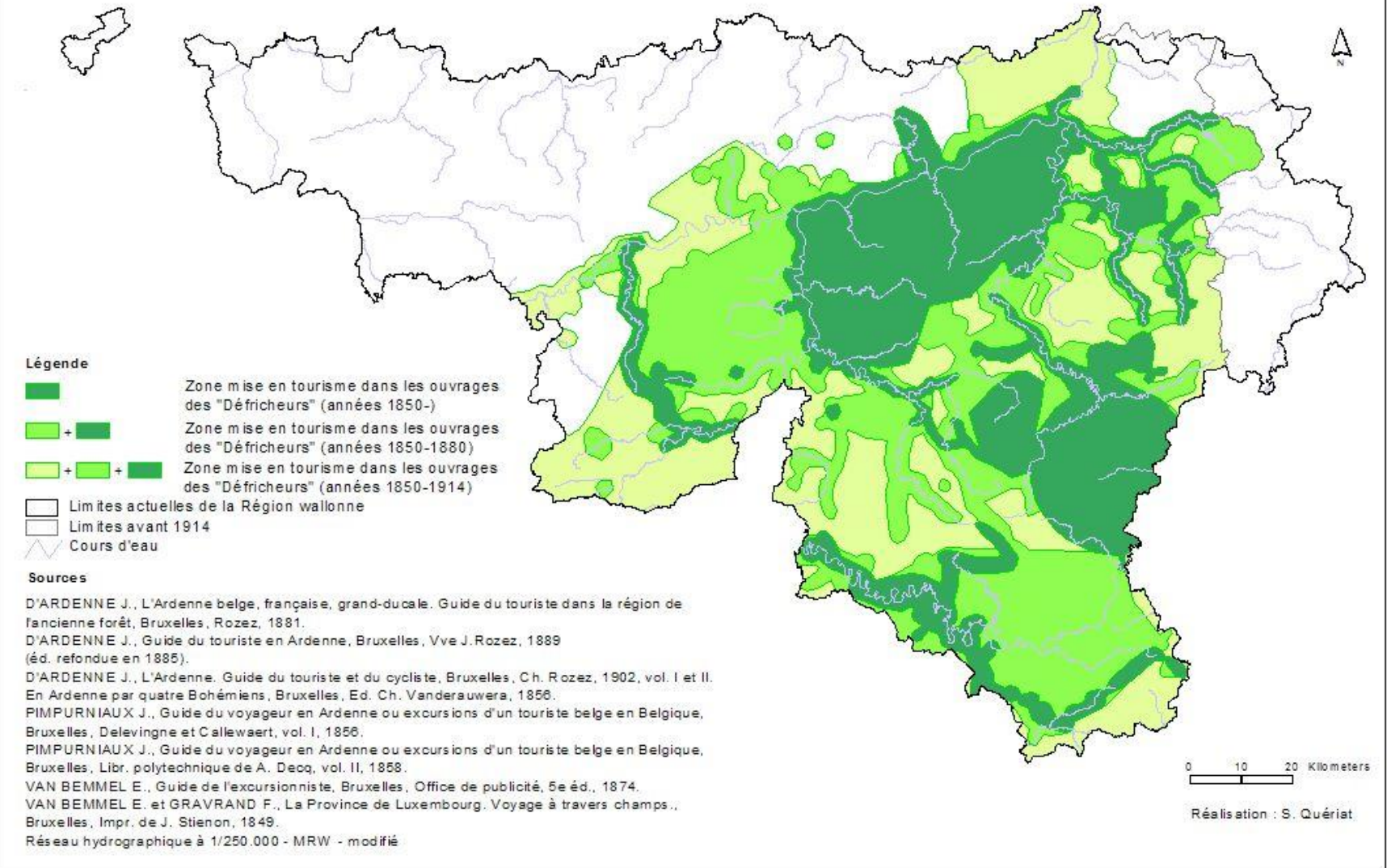
En 1880 :

- ❖ Apparition de lieux de séjour et centres d'excursions
- ❖ Recherches scientifiques (Htes-Fagnes)

Veille de 1914 :

- ❖ MET in visu achevée ou presque
- ❖ Inventaire presque systématique

Carte 27 : L'Ardenne touristique chez les "Défricheurs" (années 1850-1914)



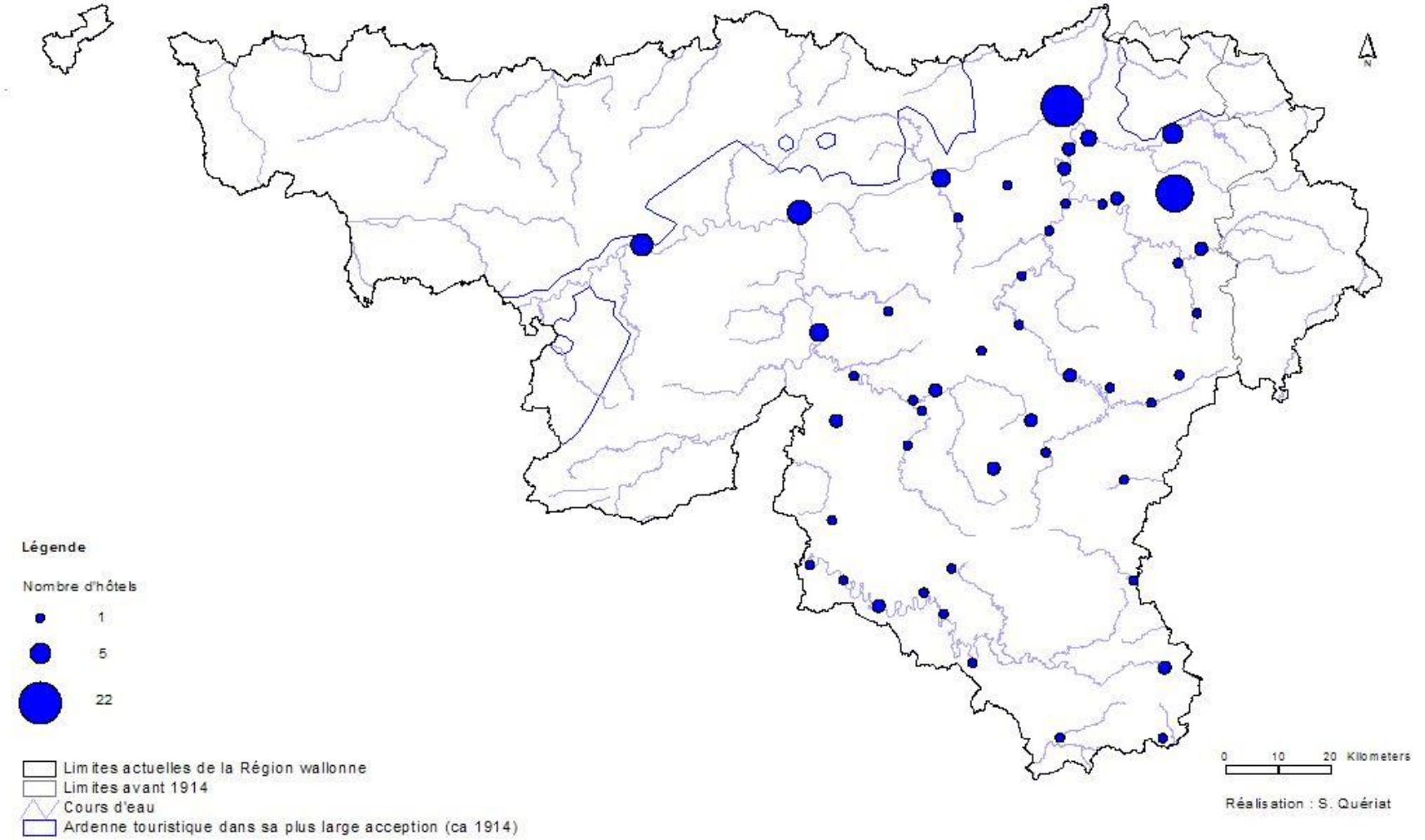
1. L'Ardenne, trajectoire d'un territoire mis en tourisme de 1850 à nos jours | A. Mise en tourisme de l'Ardenne (1850-1914)

Mise en tourisme in situ : les hôtels

Années 1850

- ❖ Prédominance des villes (Liège et Spa)
- ❖ Emergence des vallées (sauf Meuse)
- ❖ Hébergement de nécessité
- ❖ Lié au processus de découverte du territoire
- ❖ Importance malle-poste et marche à pied
- ❖ Tourisme + mobile.

Carte 40 : L'hôtellerie touristique en Ardenne dans les années 1850

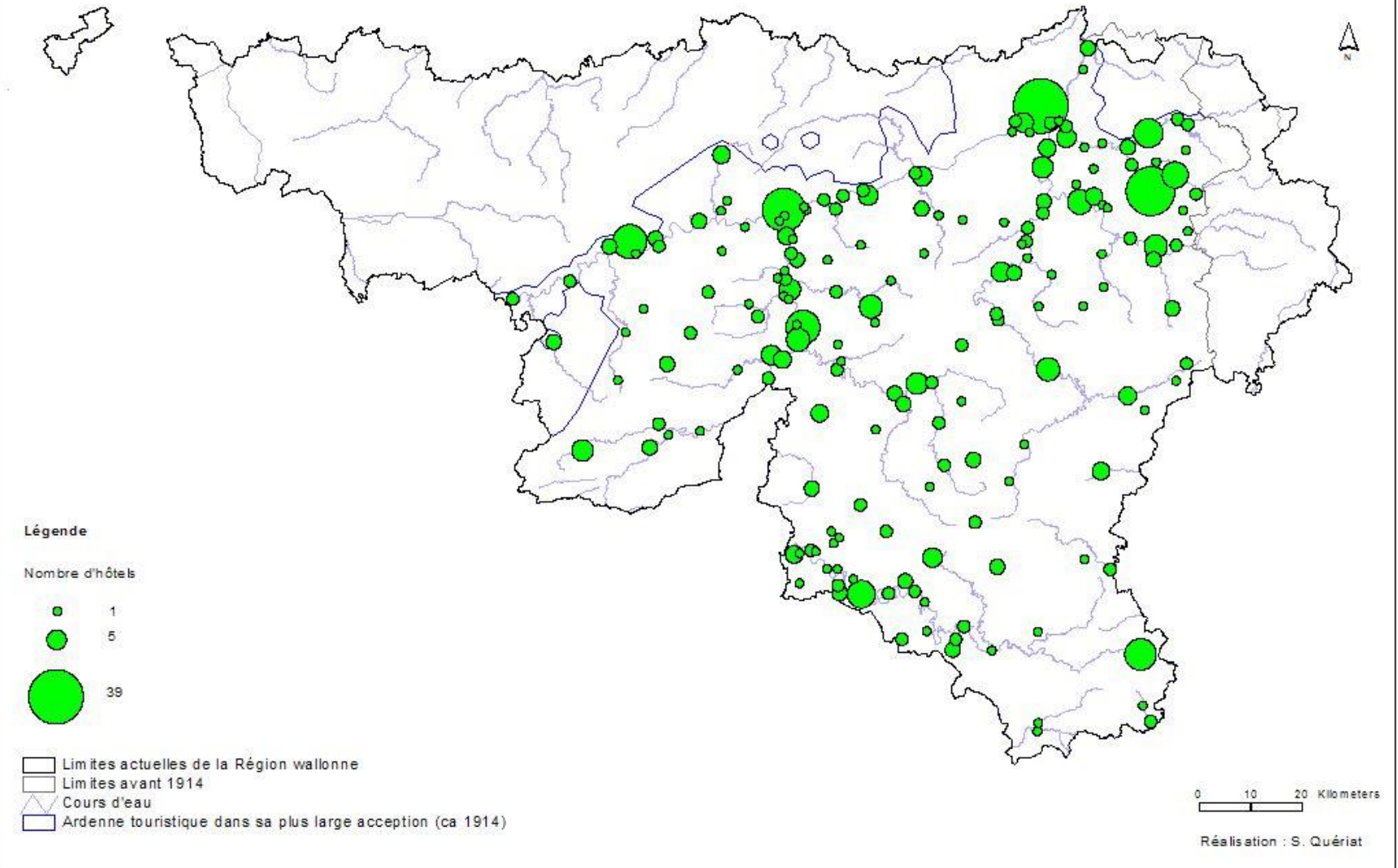


1. L'Ardenne, trajectoire d'un territoire mis en tourisme de 1850 à nos jours | A. Mise en tourisme de l'Ardenne (1850-1914)

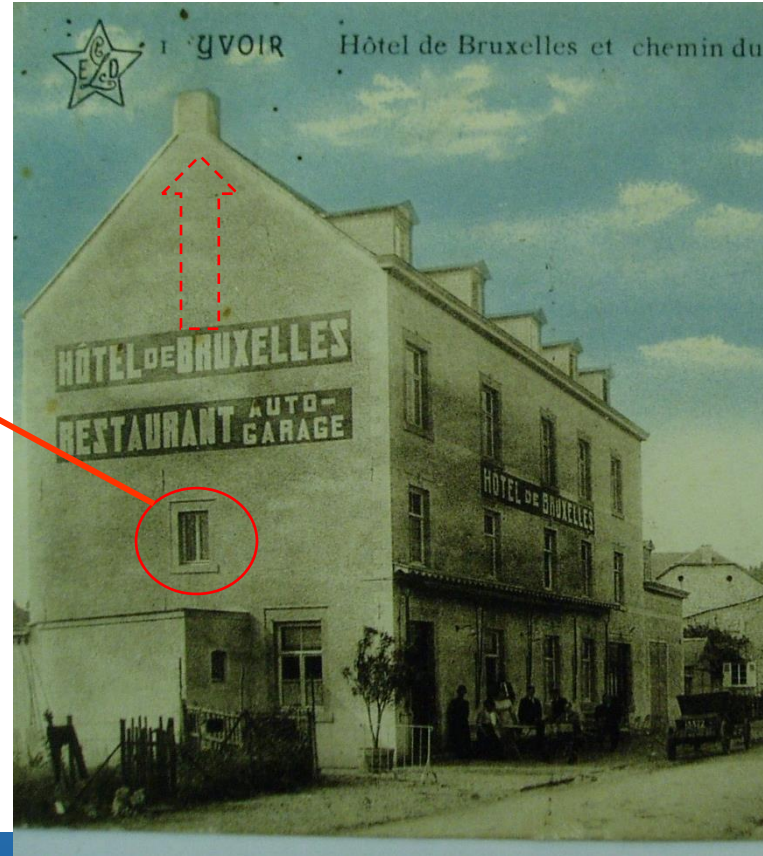
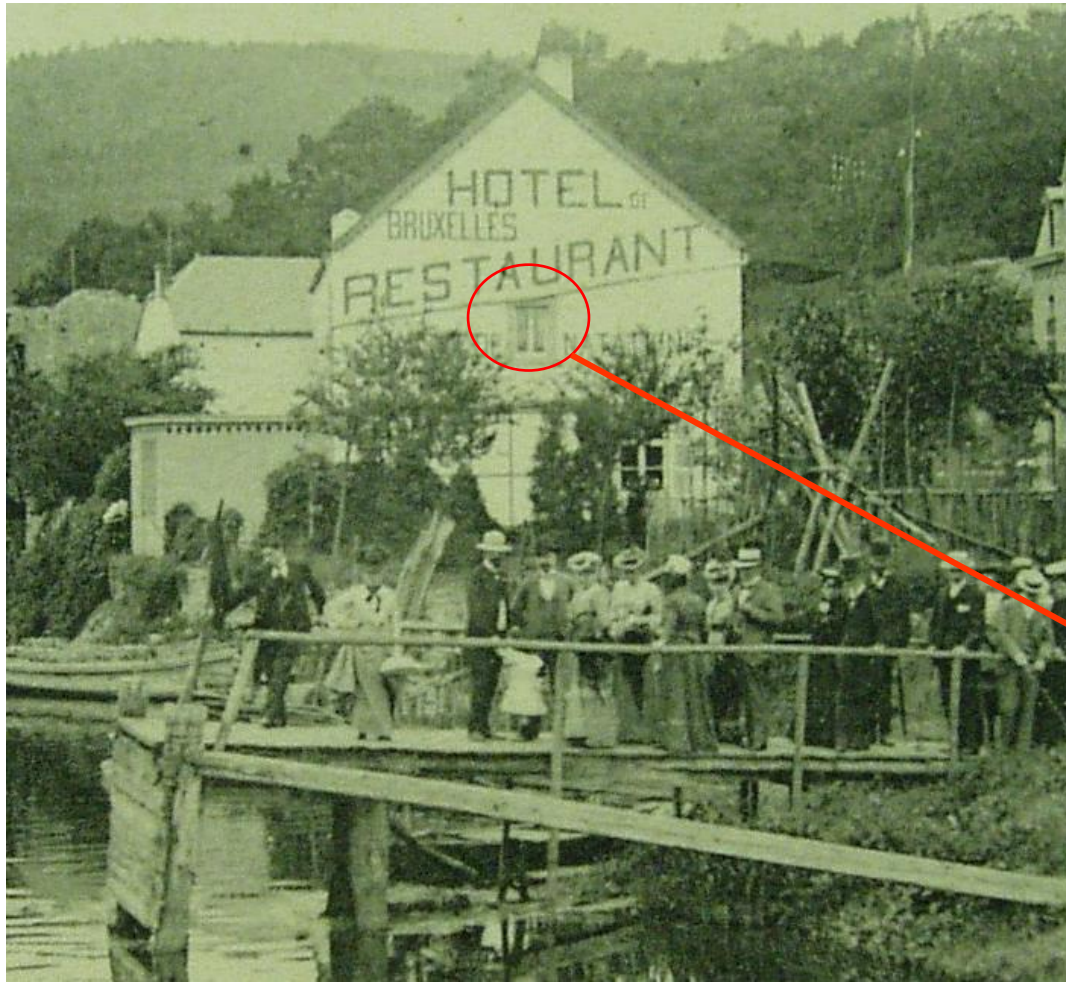
Veille de 1914

- ❖ Grandes vallées
- ❖ Pôles hôteliers
- ❖ Permanence de Liège et Spa + régions périphériques
- ❖ Progression des territoires interstitiels

Carte 46 : L'hôtellerie touristique en Ardenne dans les années 1910



1. L'Ardenne, trajectoire d'un territoire mis en tourisme de 1850 à nos jours | A. Mise en tourisme de l'Ardenne (1850-1914)



Caractéristiques de l'hôtellerie :

- ❖ Entreprise familiale
- ❖ Pérennité des enseignes
- ❖ Place significative des femmes
- ❖ Ancrage local mais certaine mixité peu à peu

- ❖ Accroissement très progressif des capacités
- ❖ Etablissements forts simples/taille modeste
- ❖ Bâtiment traditionnel

1. L'Ardenne, trajectoire d'un territoire mis en tourisme de 1850 à nos jours | A. Mise en tourisme de l'Ardenne (1850-1914)

Mise en tourisme in situ des curiosités

LÉGENDE

Grottes exploitées économiquement avant 1914 et jusqu'à maintenant (●) : 1. Grottes de Han, 2. Grottes de Rochefort, 3. Grotte de Remouchamps, 4. Grotte de Montfat (Dinant), 5. Grotte « La Merveilleuse » ou de Rend-Peine (Dinant), 6. Grotte de Floreffe, 7. Grotte de Neptune ou de l'Adugeoir (Couvin), 8. Grotte/Caverne de l'Abîme (Couvin).

Grottes exploitées avant 1914 et plus maintenant (■) : 9. Grotte de Tilff, 10. Grotte d'Eprave, 11. Grotte de Freyr, 12. Grotte de Revogne, 13. Grotte de Jemelle, 14. Grotte de On, 15. Grottes de Biernaux (Floreffe) et pour leur intérêt archéologique et paléontologique : 16. Grottes de Chauvaux (Godinne), 17. Trou des Nutons, Trou du Frontal, Trou Rosette (Furfooz).

Grottes exploitées après 1914 et jusqu'à maintenant (▲) : 18. Grotte de l'Abîme (Comblain), 19. Grotte du Pont d'Arcole (Hastière), 20. Grotte de Hotton. Trois autres grottes ont aussi été ouvertes au public après 1914. Elles ne sont pas reprises sur la carte car il ne s'agit pas de grottes visitées pour leurs concrétions.



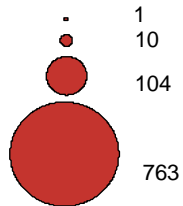
1. L'Ardenne, trajectoire d'un territoire mis en tourisme de 1850 à nos jours | A. Mise en tourisme de l'Ardenne (1850-1914)

Carte 51 : Origine des visiteurs belges de la grotte de Rochefort (1875-1891)

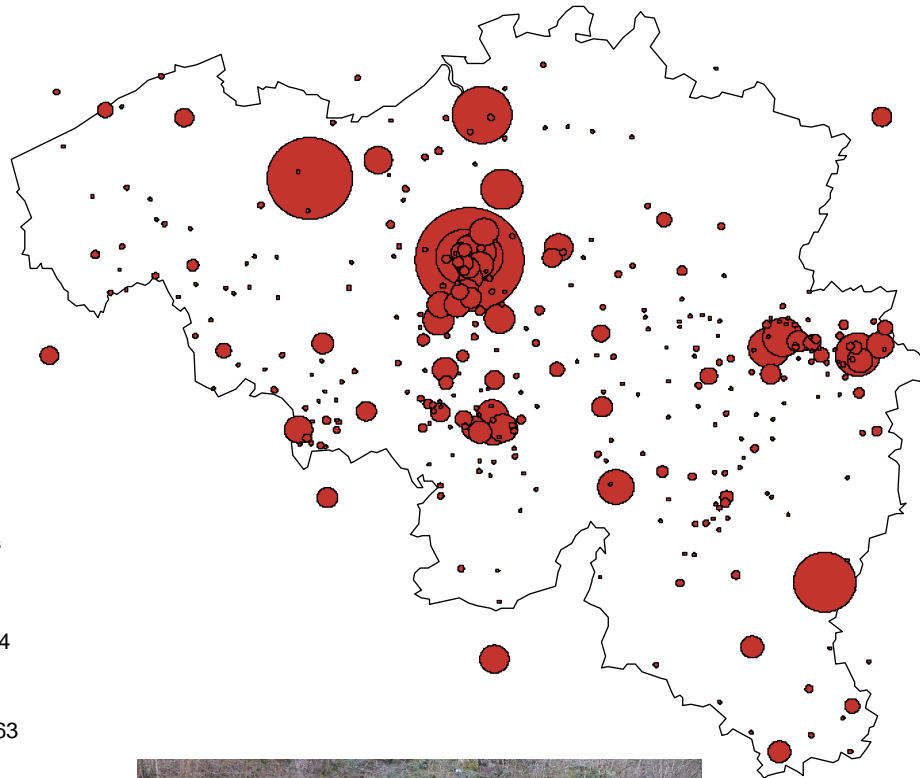
- ❖ public belge plutôt urbain et périurbain
- ❖ public étranger : pays limitrophes

Légende

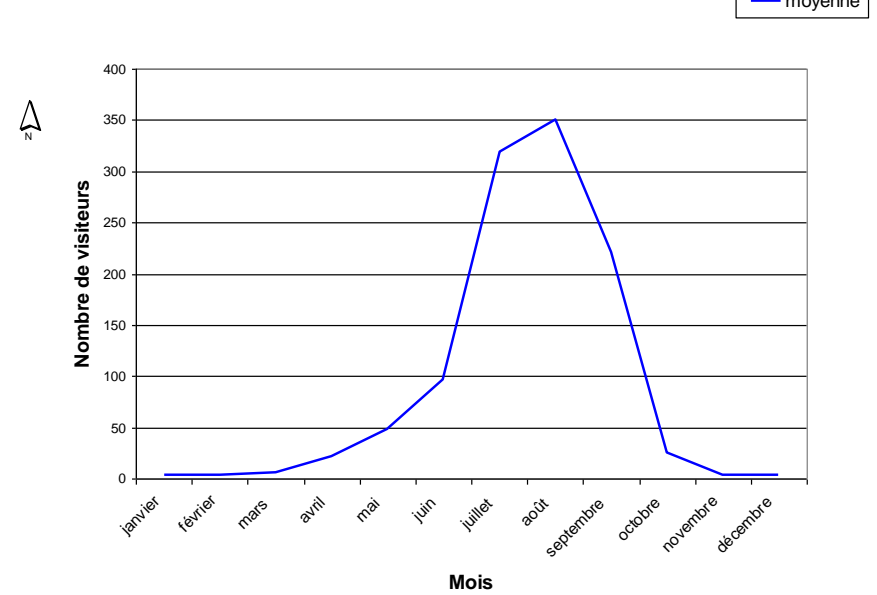
Nombre de visiteurs



Sources :
Livre des grottes de Rochefort, 1875-1891



Indice saisonnier de la grotte de Rochefort (1876-1890)



- ❖ Saisonnalité des visites
- ❖ Pics de fréquentation très importants dimanches pendant bonne saison + jours fériés

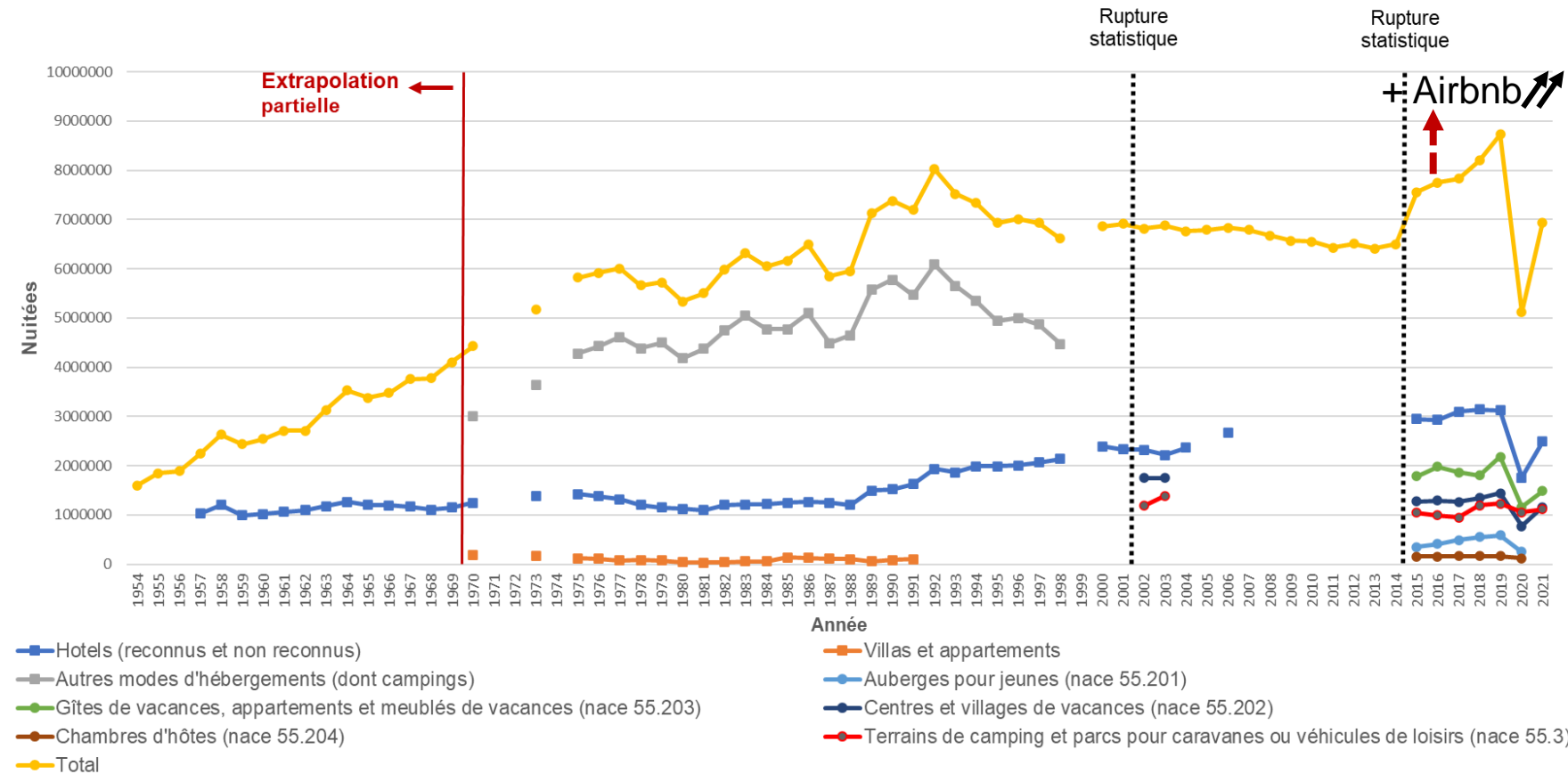
Réalisation : S. Quériat



1. L'Ardenne, trajectoire d'un territoire mis en tourisme de 1850 à nos jours | B. Evolution du tourisme après 1914 | Démocratisation – Massification – Transformation des pratiques

- **Important développement** de ce secteur durant la **seconde moitié du 20^{ème} siècle (x5)**
- Décrochage progressif des courbes de fréquentations hôtelière et totale → **boom du tourisme wallon** réalisé dans établissements extra-hôteliers
- **Pas de tendance claire depuis 1990**
- **Fréquentation hôtelière croissante** depuis fin des années 1980
- **Fréquentation des campings plus fluctuante** et probablement en déclin depuis début des 1990s
- **!! Ne reprend que les nuitées officielles (= hors Airbnb)**

Evolution du nombre de nuitées touristiques annuelles en Wallonie entre 1954 et 2021



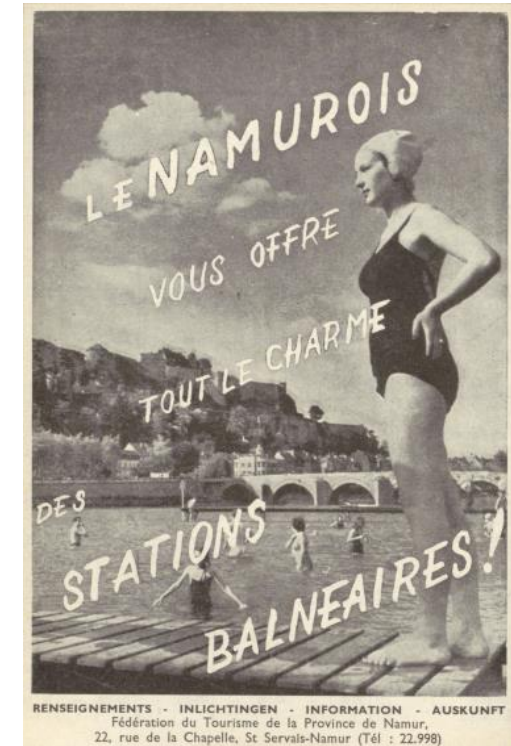
1. L'Ardenne, trajectoire d'un territoire mis en tourisme de 1850 à nos jours | B. Evolution du tourisme après 1914 | Démocratisation – Massification – Transformation des pratiques

Après 2^e WW :

- Démocratisation du tourisme :
 - ❖ 1936 : loi sur les congés payés
 - ❖ augmentation régulière du pouvoir d'achat
 - ❖ apprentissage nv rapport à espace-temps pour les classes populaires

A partir des années 1950 :

- Pratiques touristiques = modèle « 4 S » (Sea, Sex, Sun, Sand) - Evolution du rapport au corps - Intérêt marqué pour les façades littorales, ensoleillées
→ **En Ardenne** : polarisation liée aux plans d'eau et aux rivières
- Transformation des lieux déjà aménagés < massification
- Naissance de nouveaux espaces spécifiques
→ **En Ardenne** :
 - ❖ multiplication des campings aménagés en fond de vallée, des villages de vacances et établissements de tourisme social sur les versants ou les plateaux
 - ❖ nouveaux équipements pour touristes et excursionnistes près des lieux de vacances (parcs à thèmes, attractions importantes, domaines récréatifs ou sportifs)



1. L'Ardenne, trajectoire d'un territoire mis en tourisme de 1850 à nos jours | B. Evolution du tourisme après 1914 | Démocratisation – Massification – Transformation des pratiques

- A partir des années 1970-1980 :

- Mutations profondes des pratiques touristiques :

→ « 4 S » inspire nouveaux aménagements : bulles tropicales (affranchissement du rapport au territoire)

→ Développement du tourisme urbain lié à la multiplication des courts-séjours et tourisme d'affaires

→ Développement du tourisme rural (nouvelles formes d'hébergements – gîtes/chambres d'hôtes) /préoccupations environnementales + courts-séjours – Ardenne

→ Tourisme vu comme redynamisation/reconversion des territoires confrontés à la crise des industries anciennes – Valorisation des patrimoine naturel/culturel



1. L'Ardenne, trajectoire d'un territoire mis en tourisme de 1850 à nos jours | B. Evolution du tourisme après 1914 | Tendances récentes au niveau des hébergements

Le champ touristique est vaste

→ Délimiter les éléments étudiés

Touriste, Excursionniste, Visiteur local / MICE

→ Choisir les objets fréquentés par ces catégories de visiteurs

Code wallon du Tourisme, CoDT...

→ Tenir compte du cadre légal et des objets / définitions des organismes touristiques (OMT, CGT, WBT)

Aménagement du territoire

→ Plusieurs critères territoriaux : superficie d'un seul tenant, PdS, concentration spatiale...

Localisation

Emprise

Hébergements

Village de vacances

Camping

Centre de tourisme social

Hébergement de terroir et meublé de vacances

Hôtel

Terrain de caravanage

Hébergement de plateforme d'échanges
(Airbnb, Vrbo/HomeAway)

Endroit de camp*

Aire d'accueil pour motor-homes

Parc résidentiel de week-end

Résidence secondaire « cadastrale »

Fréquentation

Attractions

Attraction du pôle d'intérêt culturel

Attraction du pôle d'intérêt naturel

Attraction du pôle d'intérêt récréatif

Golf*

MICE

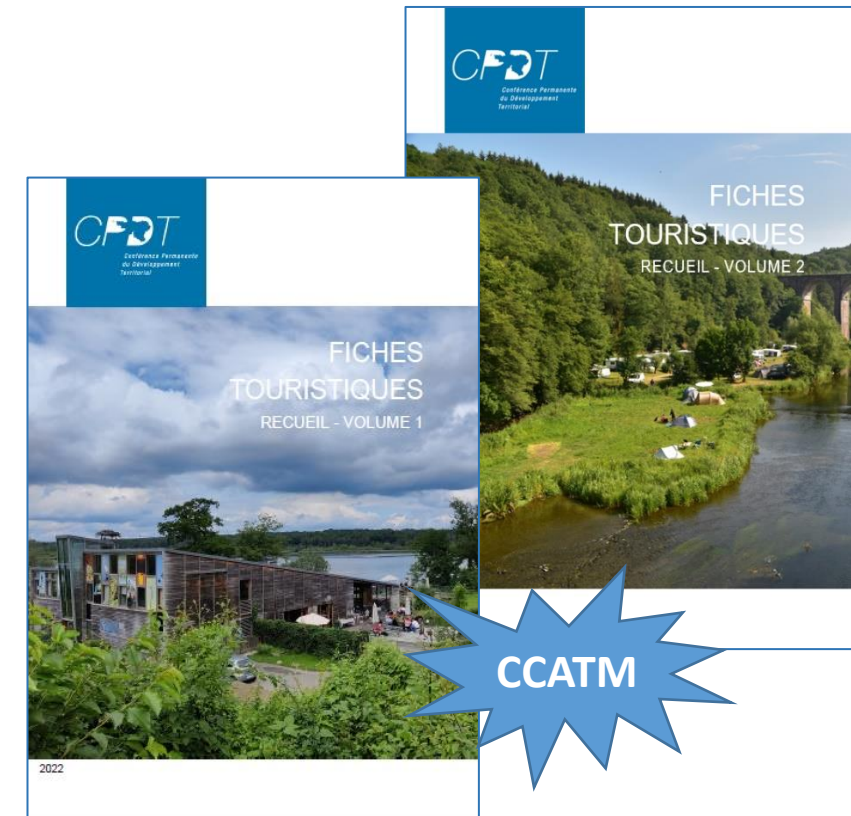
Infrastructures pour foires, salons et congrès*

* Non considéré dans la définition des territoires touristiques

Capacité

1. L'Ardenne, trajectoire d'un territoire mis en tourisme de 1850 à nos jours | B. Evolution du tourisme après 1914 | Tendances récentes au niveau des hébergements

- Production de **bases de données géoréférencées** (Excel et couche cartographique) pour 16 objets touristiques et pour les ZL
- Réalisation de **16 fiches objets** dans un langage facilement compréhensible et illustrées → définitions, caractérisation (emprise au sol, fréquentation, historique, accessibilité...), résultats statistiques et cartographiques, recommandations...
- Apports significatifs à l'analyse de **l'utilisation actuelle du territoire** par la fonction **touristique**
- Mise en évidence d'un **décalage croissant** entre les cadres de l'aménagement du territoire, les situations et évolutions touristiques



<https://cpdt.wallonie.be/publications/hors-series/hors-series-6>

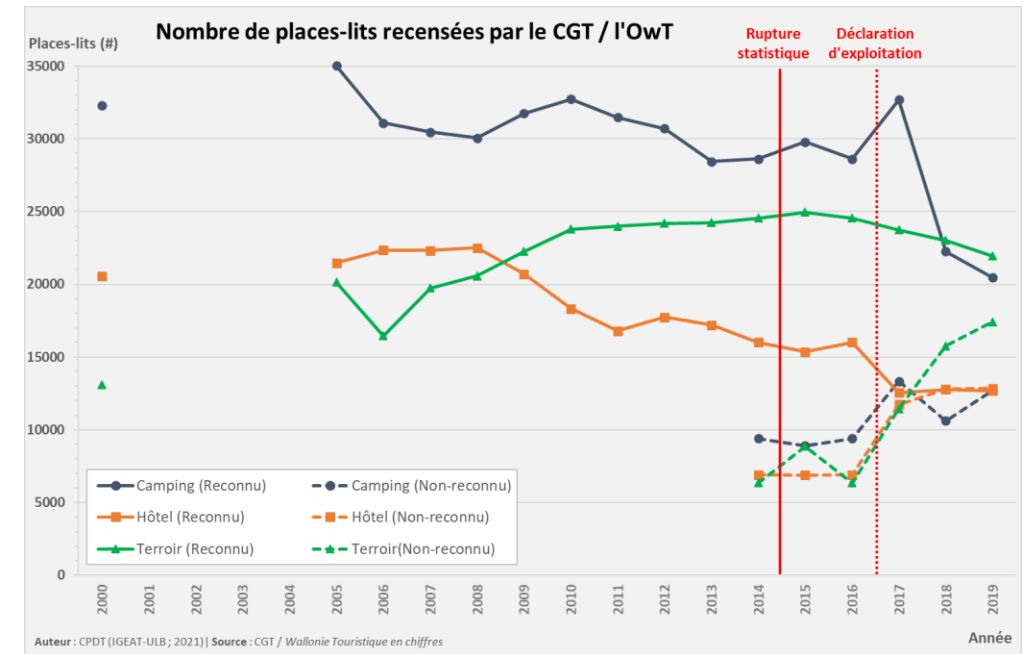
1. L'Ardenne, trajectoire d'un territoire mis en tourisme de 1850 à nos jours | B. Evolution du tourisme après 1914 | Tendances récentes au niveau des hébergements | Analyse touristique et territoriale des objets touristiques

Capacité totale Wallonie francophone (fin 2019 - début 2020)

Type d'hébergement	Hôtel	Hébergement de terroir	Camping touristique	Village de vacances	Centre de tourisme social	Hébergement « locatif » déclaré	Hébergement de plateformes de logements à court-terme	Aire pour motor-homes	Terrain de caravanage	PRWE	Résidence secondaire	Capacité effective totale
Places-lits (2019)	24 763	26 864	46 756	9 864	7 655	12 433	49 714	1 124	7 269	3 223	24 788	214 453
% capacité totale	11,5%	12,5%	21,8%	4,6%	3,6%	5,8%	23,2%	0,5%	3,4%	1,5%	11,6%	100%

Evolution récente :

- Des hébergements touristiques traditionnels qui se maintiennent, voire s'essouffent :
 - ❖ Des capacités hôtelières globalement en déclin, mais avec une croissance localisée (périphérie urbaine) et/ou thématique
 - ❖ Des campings touristiques plutôt stables
 - ❖ Des hébergements de terroir à l'évolution contrastée
- Des hébergements qui se détournent de la reconnaissance officielle
- Un boom des hébergements issus de l'économie collaborative

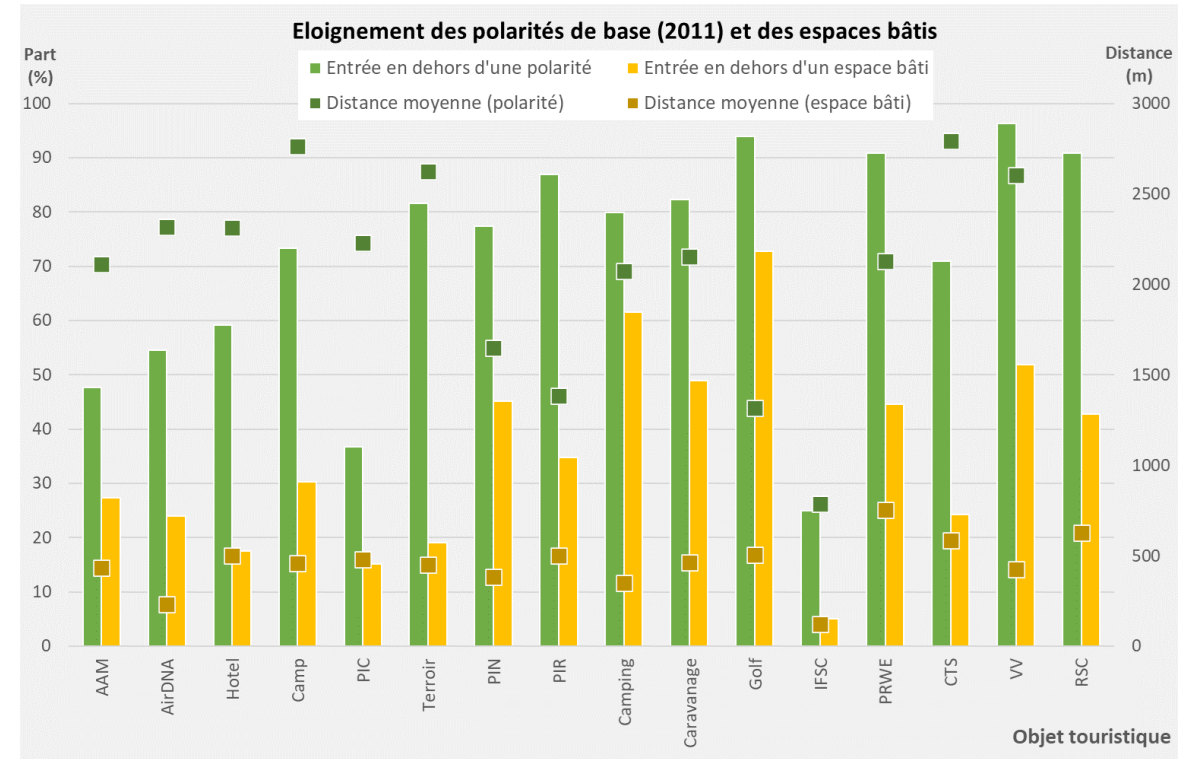


Nombre de places-lits recensées par le CGT / l'OwT entre 2000 et 2019

1. L'Ardenne, trajectoire d'un territoire mis en tourisme de 1850 à nos jours | B. Evolution du tourisme après 1914 | Tendances récentes au niveau des hébergements | Analyse touristique et territoriale des objets touristiques

Localisation relative vis-à-vis des espaces urbanisés

- La plupart des **infrastructures touristiques** sont situées **en dehors des polarités de base** et certaines sont majoritairement **hors espaces bâtis**
 - **Vision AT** de la Wallonie :
 - ❖ **Fin de l'étalement urbain** : Diminution par deux de l'artificialisation pour 2030 et zéro artificialisation nette en 2050
- ➔ Les infrastructures touristiques wallonnes participent à l'étalement urbain et à l'artificialisation du territoire
- ➔ Le secteur du tourisme devra prendre sa part de responsabilité vis-à-vis de cet objectif territorial



Eloignement des polarités de base (2011) et des espaces bâtis

Définitions:

Etalement urbain : expansion peu dense (\nearrow espaces urbanisés > \nearrow population) des grandes zones urbaines principalement au détriment des zones agricoles voisines (EAA, 2006)

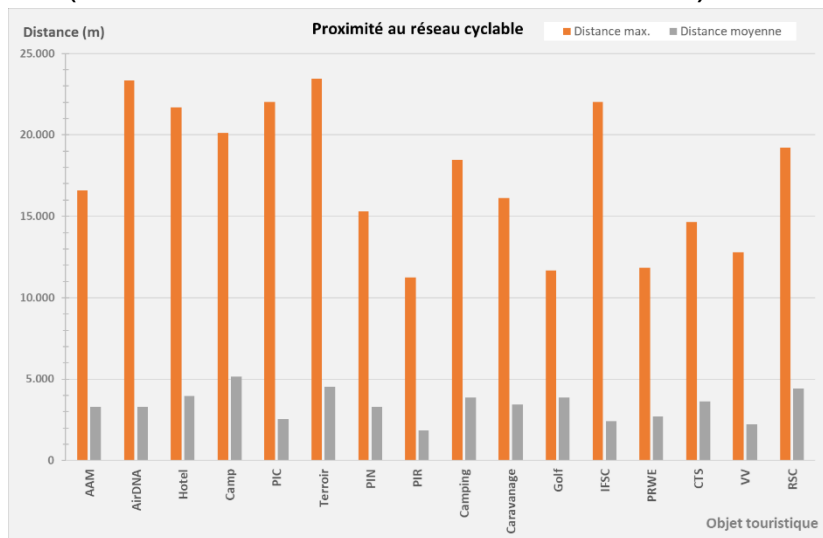
Artificialisation : Processus par lequel des surfaces sont retirées de leur état naturel, forestier ou agricole (SDT, 2019)

Polarité de base : territoire au potentiel de centralité regroupant un minimum de logements et une accessibilité (piéton, vélo) à des services de proximité et à une desserte en TC (Iweps, 2020)

Espace bâti : Regroupement de 20 bâtiments distants entre eux de moins de 100 mètres (CPDT, 2018)

1. L'Ardenne, trajectoire d'un territoire mis en tourisme de 1850 à nos jours I B. Evolution du tourisme après 1914 | Tendances récentes au niveau des hébergements | Analyse touristique et territoriale des objets touristiques

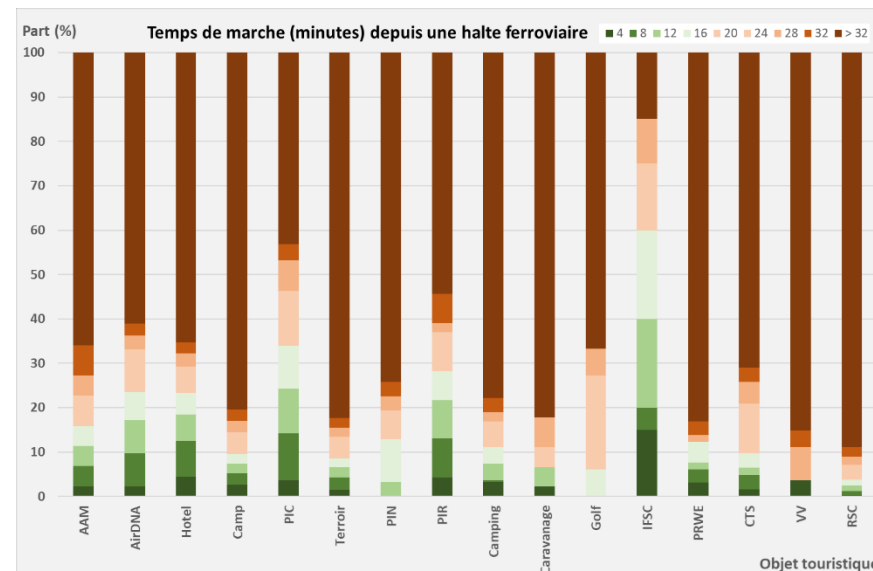
- **RAVeL** → maillage dense → **opportunité** pour atteindre et se déplacer depuis les infrastructures touristiques
- Accessibilité faible / voire inexistante au **réseau ferroviaire** (surtout hébergements) → **tourisme de séjour dépendant de la voiture** (ou combinaison train – vélo ou bus)



Proximité au Ravel ou une voie verte lisse

Objets touristiques labélisés*	Nombre*	Part (%)
Attraction & Musée	56	18,3
Camping	14	5,8
Terroir et meublé	334	10,3
Tourisme social	20	32,3
Hôtel	73	16,0
Village de vacances	2	7,4
total	499	

* <https://www.tourismewallonie.be/label-bienvenue-velo> (octobre 2020)



Temps de marche depuis une halte ferroviaire

- **Vision AT de la Wallonie : maîtrise de la mobilité**
 - ❖ Favoriser l'**accessibilité** par les **modes de transport alternatifs** à la voiture individuelle (DPR 2019-2024)
- Deux leviers :
 - ❖ **Améliorer l'accessibilité** des sites touristiques wallons existants (offre en TC, mobilité douce à partir des gares...)
 - ❖ **Diminuer les besoins de mobilité des nouveaux équipements** touristiques (implantation dans ou à proximité des noyaux d'habitation, des TC, du réseau cyclable structurant...)

1. L'Ardenne, trajectoire d'un territoire mis en tourisme de 1850 à nos jours | B. Evolution du tourisme après 1914 | Tendances récentes au niveau des hébergements | Analyse touristique et territoriale des objets touristiques

Plan de secteur

Au niveau du Plan de secteur, les équipements touristiques se retrouvent dans :

❖ les zones urbanisables

→ **Destination de la zone (ZL, ZER)**

→ **Activités autorisées pour autant qu'elles ne mettent pas en péril la destination principale et qu'elles soient compatibles avec le voisinage**

❖ les zones non urbanisables

→ **Activités acceptées complémentaires et accessoires à la destination principale de la zone (activités de diversification complémentaire)**

→ **Activités autorisées mais faisant l'objet de conditions assez précises**

Objet touristique	Zones d'affectation au PdS (% en nombre ou en superficie)	
	ZH	ZHR
Aire motor-homes	25%	11.4%
Airbnb/Vrbo	36.1%	25%
Camp	11.8%	34.9%
Camping	2.4%	2.9%
Caravanage	3.5%	5%
Tourisme social	18.5%	6.6%
Golf	3%	0.3%
Hôtel	38.7%	28.1%
Infras. foires salons congrès	4%	0%
Attract. PIC	36.7%	12.4%
Attract. PIN	0.3%	0.2%
Attract. PIR	1.1%	0.4%
PRWE	0.3%	0.2%
Rés. second. cadastrales	13%	25.3%
Terroir	18.7%	56.7%
Vill. de vacances	0.3%	0.4%

Objet tour.	Aire motor-homes	Airbnb/Vrbo	Hôtel	Camp	Terroir	Attract. PIC	Camping	Caravanage	Tourisme social	PRWE	Résid. second. cadastrales	Vill. de vacances	Golf	Attract. PIN	Attract. PIR	Infras. foires salons congrès
Zone agricole	11,4	16,8	8,6	33,2	17,5	4,6	6,3	11,0	20,8	1,0	18,6	2,7	53,8	16,4	3,5	0,2
Zone forestière	2,3	4,6	2,4	7,0	2,1	3,7	4,3	5,4	19,4	3,6	12,7	12,0	15,6	14,2	51,5	

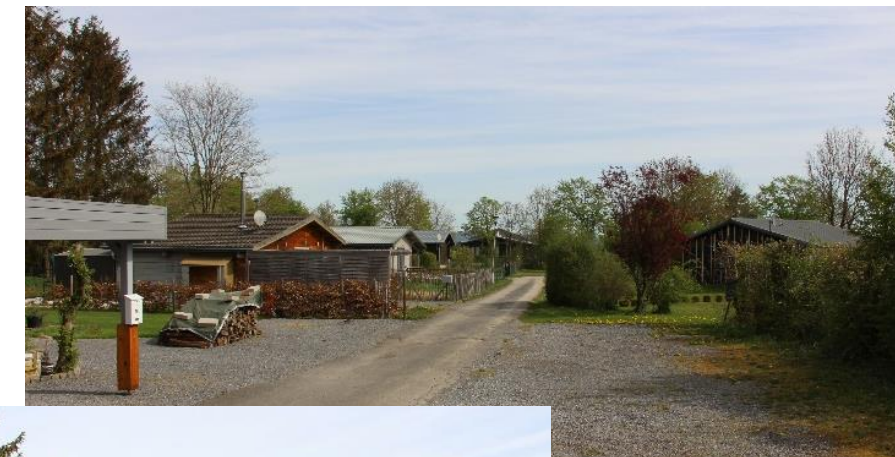
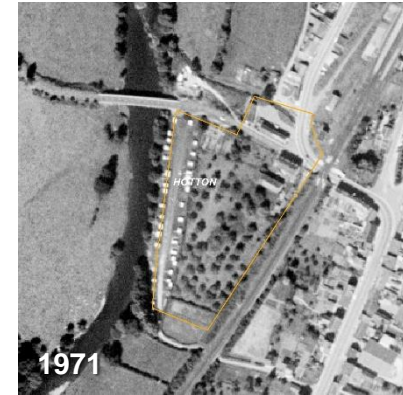


1. L'Ardenne, trajectoire d'un territoire mis en tourisme de 1850 à nos jours | B. Evolution du tourisme après 1914 | Tendances récentes au niveau des hébergements | Campings / Villages de vacances

1. L'Ardenne, trajectoire d'un territoire mis en tourisme de 1850 à nos jours | B. Evolution du tourisme après 1914 | Tendances récentes au niveau des hébergements | Campings / Villages de vacances

Villages de vacances et campings

- Très majoritairement en **zone de loisirs** au Plan de secteur (ancienneté)
 - Facteur limitant la croissance des équipements ?
- Affectés par le phénomène d'**habitat permanent**
 - Cohabitation de fonctions
 - ➔ **Sortie de la fonction touristique (ZHV – et les autres?)**
 - V.V. récents : modèle mixte (RS louables et gérées par le V.V.)
- En **mutation/modernisation**
 - V.V. : Faible niveau de services mais modernisation et nouvelles créations
 - Campings : Disparition, modernisation et contraction des capacités pour saisonniers
 - ➔ **Réduction d'une offre démocratique ?**



Village de vacances
« Le Cheneau »
(Houyet)



1. L'Ardenne, trajectoire d'un territoire mis en tourisme de 1850 à nos jours | B. Evolution du tourisme après 1914 | Tendances récentes au niveau des hébergements | Campings / Villages de vacances

Villages de vacances et campings

- **Intensité d'usage théorique** variable et en probable diminution
 - Fonction des services fournis
 - Campings : capacité d'accueil à l'hectare peut être relativement élevée
- **Localisation** loin des services et nécessitant la voiture
 - V.V. et campings bien équipés
 - ➔ séjour sans voiture possible
 - V.V. et campings peu équipés à créer
 - ➔ à associer à des infrastructures/polarités existantes
 - V.V. et campings peu équipés existants
 - ➔ ReCa/activités à développer
- Nombreux **campings en zones inondables**
 - ➔ **Politique ancienne réactivée?**

SudInfo,
14 mai 2022

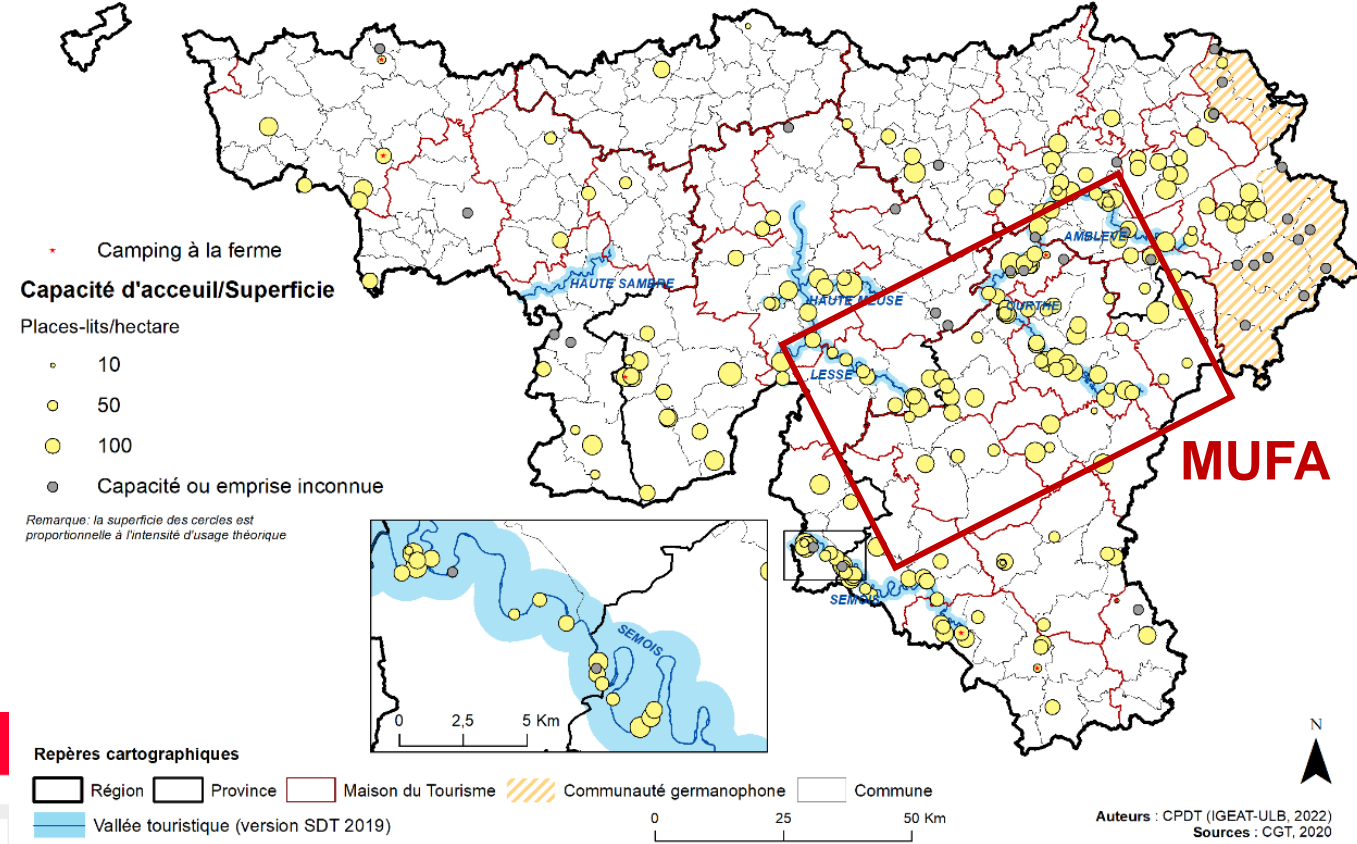


SUDINFO

gions Foot Sport Vidéos Ciné-Télé-Revue Shopping Max

Des campings de la province de Namur inondés en 2021 ont fait des aménagements: « Nous n'acceptons plus de caravane résidentielle »

Intensité d'usage théorique des campings touristiques et campings à la ferme





1. L'Ardenne, trajectoire d'un territoire mis en tourisme de 1850 à nos jours | B. Evolution du tourisme après 1914 | Tendances récentes au niveau des hébergements | Les hôtels

1. L'Ardenne, trajectoire d'un territoire mis en tourisme de 1850 à nos jours

I B. Evolution du tourisme après 1914 | Tendances récentes au niveau des hébergements | Les hôtels

Répartition assez homogène mais:

- Concentration au niveau des **grandes villes**, Liège en particulier, à l'ouest des **Hautes Fagnes**, dans la Basse Semois et à **Durbuy**
- **Zones rurales et agricoles** (Hesbaye, est du Condroz, nord du Hainaut) **dépourvues** de ce type d'hébergements
- Nombre limité dans certaines portions de vallées touristiques*

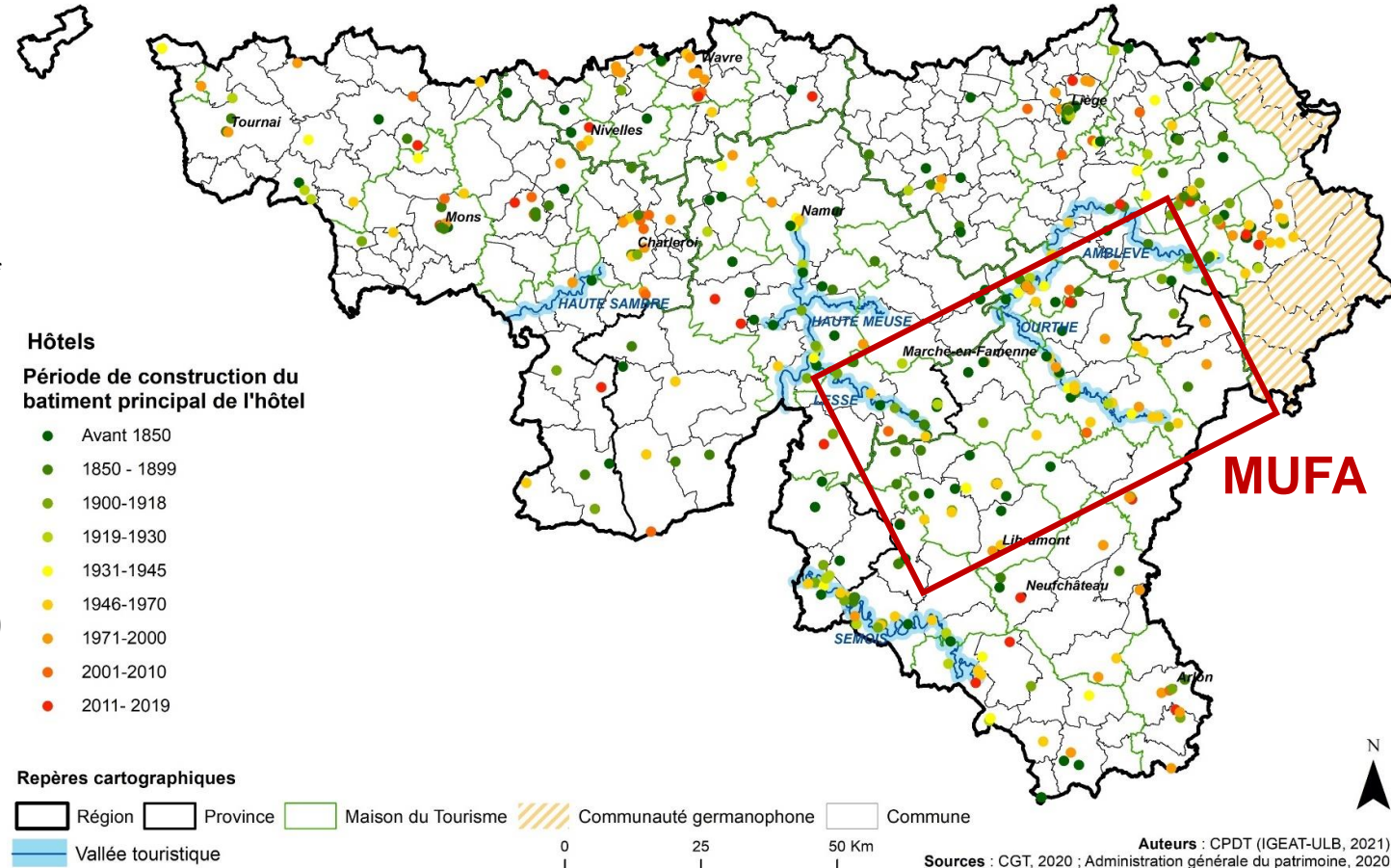
Age du bâti (sur base matrice cadastrale):

- < **1945** : Vallées de la Haute Meuse, de la Lesse et, dans une moindre mesure, de la Semois et entre ces vallées
- > **1945** : Hautes Fagnes, périphérie des grandes villes (E42), entre Namur et Bxl (N4), Lorraine...

Décroissance des enseignes hôtelières depuis ~1970

- **Province du Luxembourg** : 258 (1980) à 151 hôtels (2019)
- **Reculs** : Haute Meuse, Amblève, Basse Ourthe et Ourthe supérieure, Semois, sud de l'ESEM, petites villes
- **Créations** : Centre du BW, périphérie et au sein des villes + Spa (souvent **grande capacité**)

Période de construction du bâtiment principal des hôtels wallons actifs fin 2019



*Schéma de développement du territoire 2019 annulé par GW



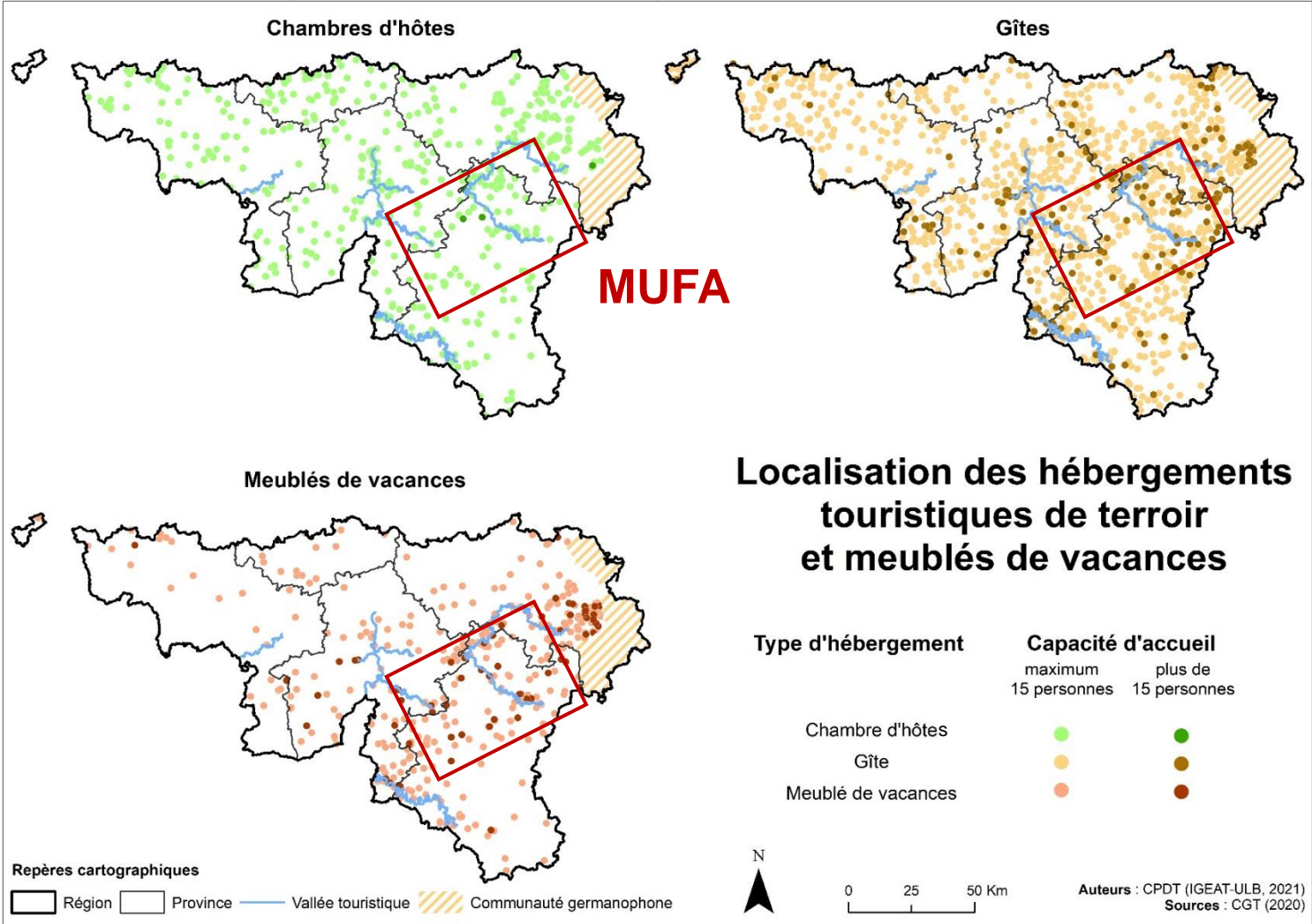
1. L'Ardenne, trajectoire d'un territoire mis en tourisme de 1850 à nos jours | B. Evolution du tourisme après 1914 | Tendances récentes au niveau des hébergements | Les hébergements de terroir

1. L'Ardenne, trajectoire d'un territoire mis en tourisme de 1850 à nos jours | B. Evolution du tourisme après 1914 | Tendances récentes au niveau des hébergements | Les hébergements de terroir

Localisation

Répartition des hébergements touristiques de terroir et meublés de vacances sur l'ensemble du territoire, mais :

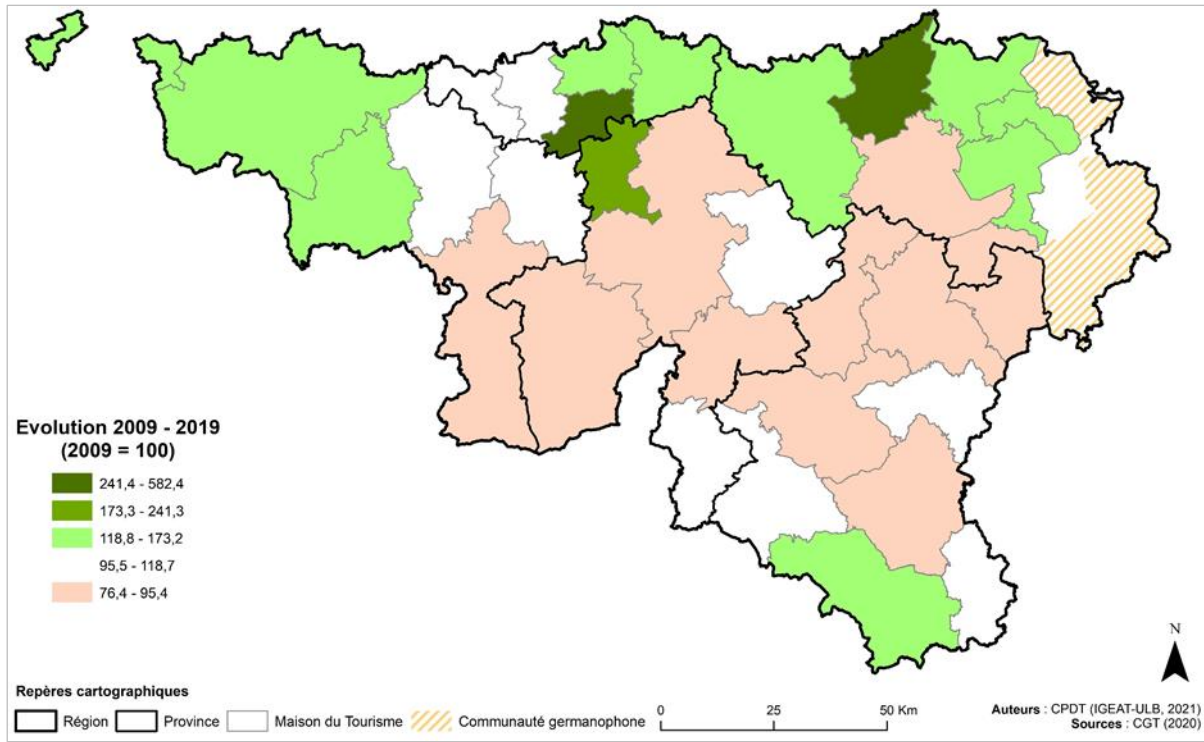
- Quelques **communes** dépourvues (37) ou faiblement pourvues (1/3 ont < 5 héb.) ;
- **Meublés de vacances** plus concentrés sur le territoire, de même que les **hébergements de grande capacité** ;
- Inégalité entre **provinces** (Lux : 1/3, Liège et Namur : 1/4 ; Hainaut : 1/7^e ; BW : < 5%)
- **Plan de secteur** : hébergements majoritairement localisés en zones destinées à l'urbanisation (zone d'habitat à caractère rural : 57%) et pour près de 20% en zone agricole.



1. L'Ardenne, trajectoire d'un territoire mis en tourisme de 1850 à nos jours | B. Evolution du tourisme après 1914 | Tendances récentes au niveau des hébergements | Les hébergements de terroir

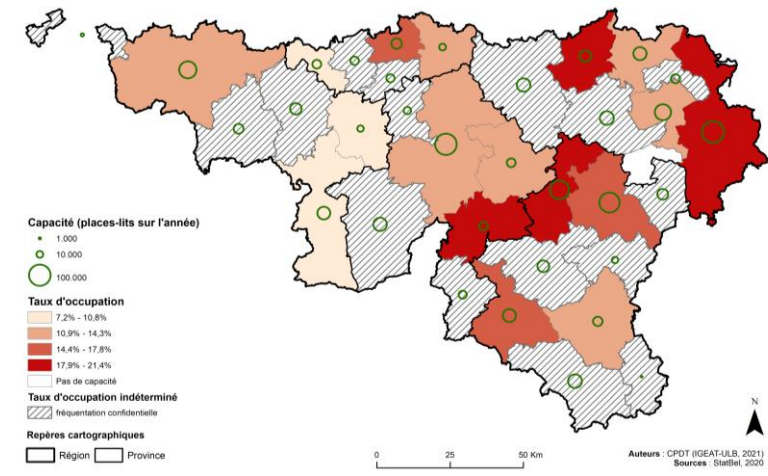
Tendances et fréquentation

- Diffusion récente de ce type d'hébergements dans les régions « peu » touristiques (nord du Sillon S. & M.)
- Stagnation voire pertes dans les MT concentrant les hébergements de terroir
- Pas de lien évident entre abondance de l'offre et **taux d'occupation (plutôt faibles)**

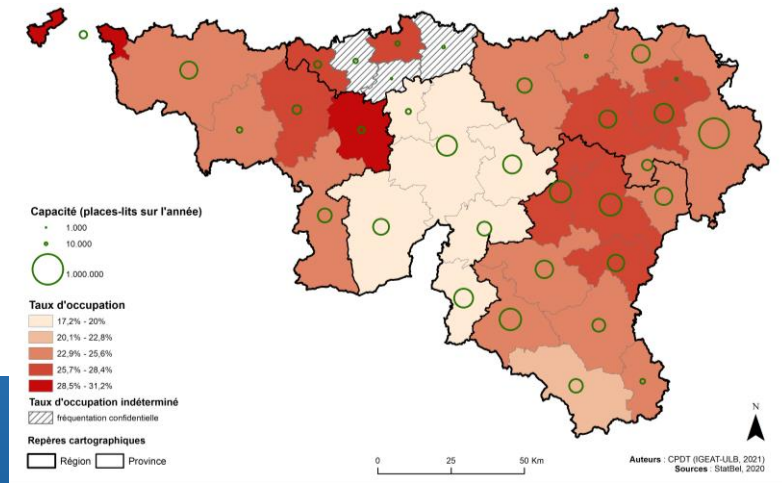


Evolution de la capacité totale des hébergements touristiques de terroir et meublés de vacances reconnus (2009-2019, par Maison du tourisme)

Taux d'occupation des chambres d'hôtes (Statbel, 2018)



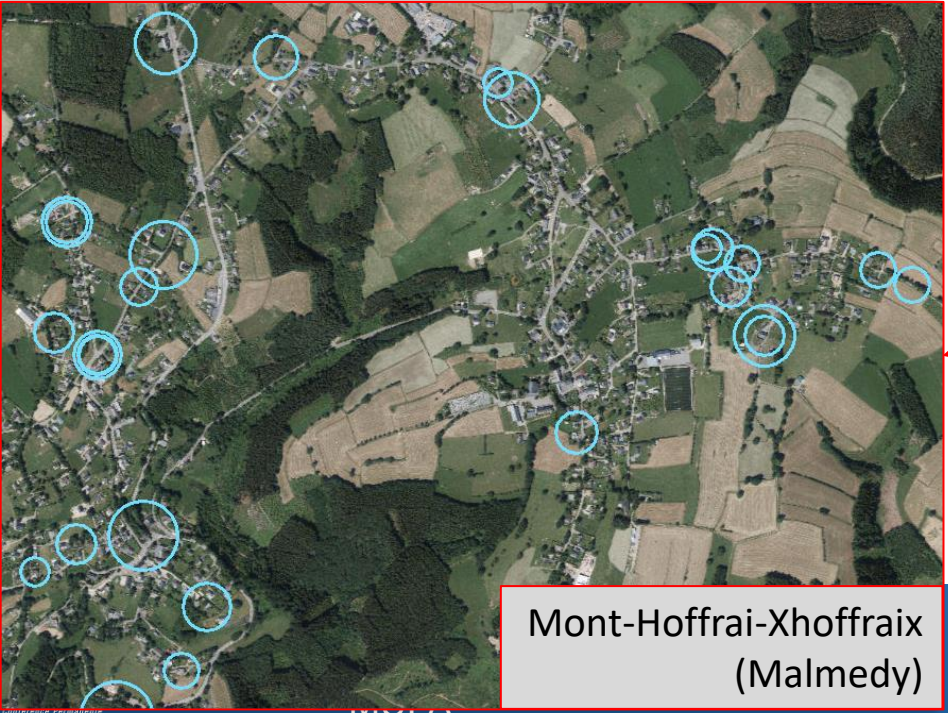
Taux d'occupation des gîtes, appartements et meublés de vacances (Statbel, 2018)



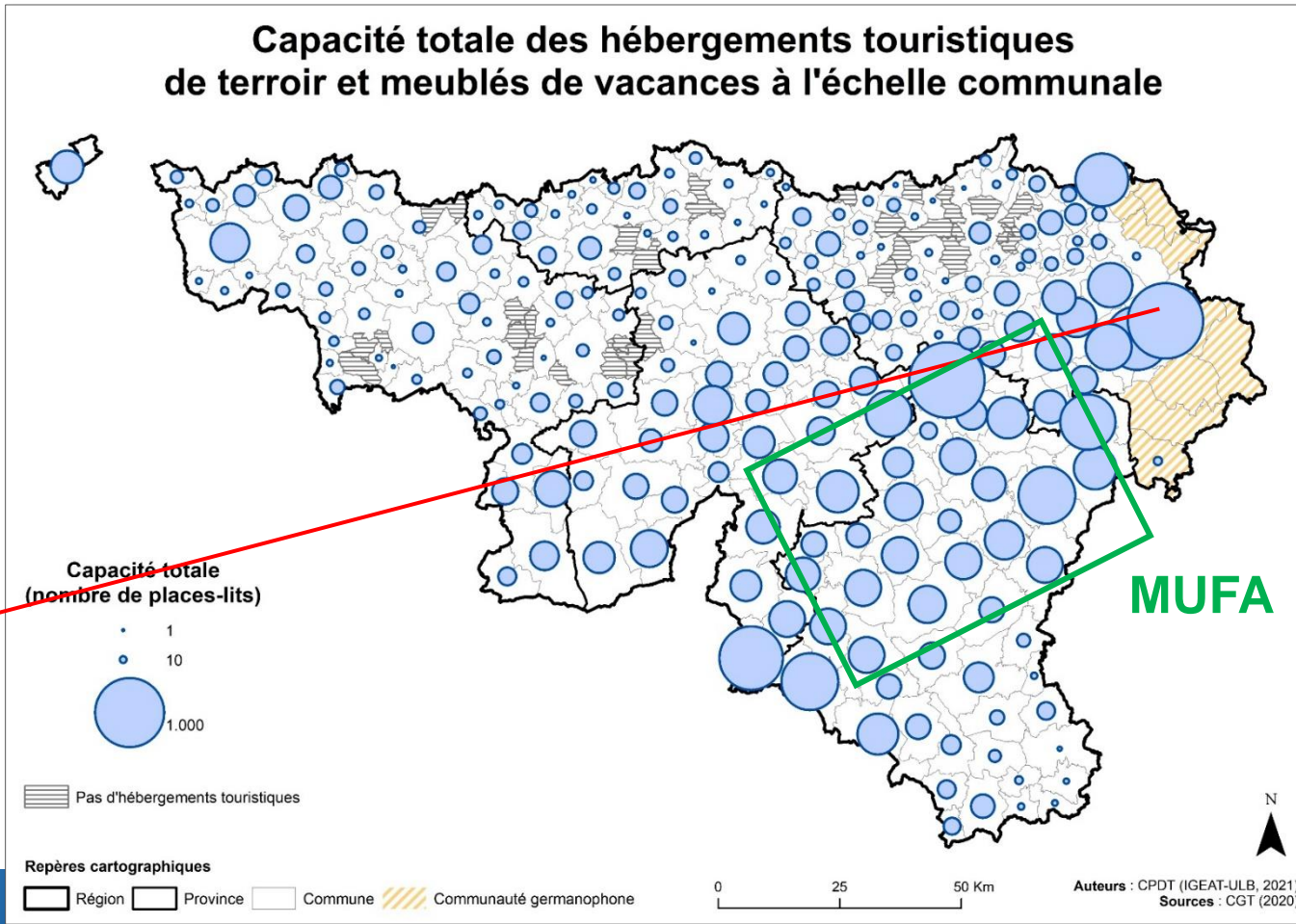
1. L'Ardenne, trajectoire d'un territoire mis en tourisme de 1850 à nos jours | B. Evolution du tourisme après 1914 | Tendances récentes au niveau des hébergements | Les hébergements de terroir

40% de la capacité d'accueil sur l'axe **Vresse-sur-Semois/Bouillon – Durbuy – Malmedy/Waimes**

- Localement, la capacité importante peut entrainer une **cohabitation difficile entre touristes et habitants** et une **pression sur les prix**
- Effet **cumulatif** avec hébergements de plateformes (Airbnb, Vrbo) et résidences secondaires



Mont-Hoffrai-Xhoffraix (Malmedy)





1. L'Ardenne, trajectoire d'un territoire mis en tourisme de 1850 à nos jours | B. Evolution du tourisme après 1914 | Tendances récentes au niveau des hébergements | Les secondes résidences

1. L'Ardenne, trajectoire d'un territoire mis en tourisme de 1850 à nos jours | B. Evolution du tourisme après 1914 | Tendances récentes au niveau des hébergements | Les secondes résidences

Données des **recensements de population** de 1961 et 1970 permettent comparaison à l'échelle des anciennes communes

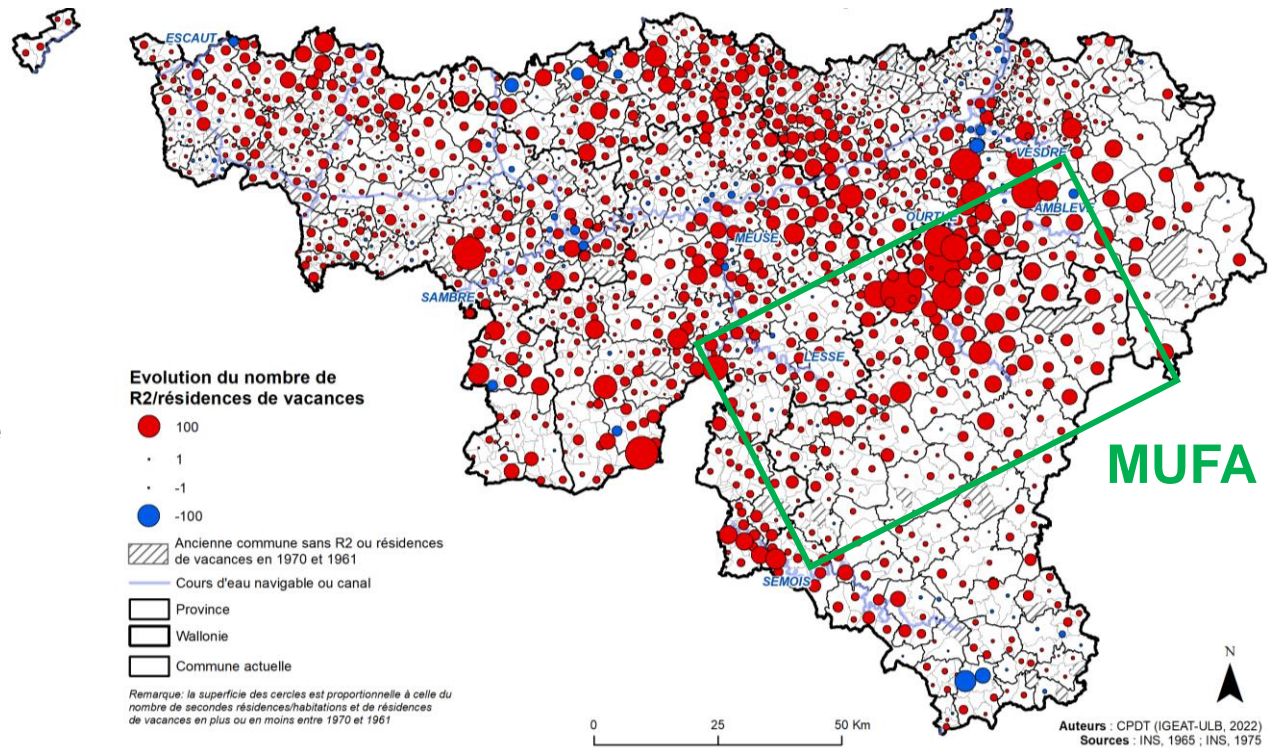
1961 : région de Spa, Ourthe jusque Hotton, cœur du BW, mais aussi Meuse entre Namur et Dinant, Viroin, sud de Charleroi, Basse Semois

Evolution 1961-1970 :

- ❖ 1961 - 1970 : 14 435 → 33 347
- ❖ Forte croissance le long de l'Ourthe (Esneux - Hotton) et plus localisé (domaine)
- ❖ Croissance diffuse dans zones rurales (nord du Hainaut, Condroz namurois, Fagne, Hesbaye occ.)
- ❖ Reculs (encore limités) dans périphérie proche des villes

Après 1970 :

- ❖ Absence de données à l'échelle infra-communale
- ❖ Comparaison à l'échelle communale possible, notamment via taxation communale (pas uniforme)
- ❖ Echelle infra-communale → Données du cadastre : **(Résidences secondaires cadastrales – RSC)**



Evolution du nombre de secondes résidences/habitations et de résidences de vacances entre 1961 et 1970

1970 (INS)	1981 (INS)	2003 (enquête communes ULiège)	2014 (enquête communes CGT)	2019 (enquête communes CGT)
33 347	40 513	26 086	25 764	26 167

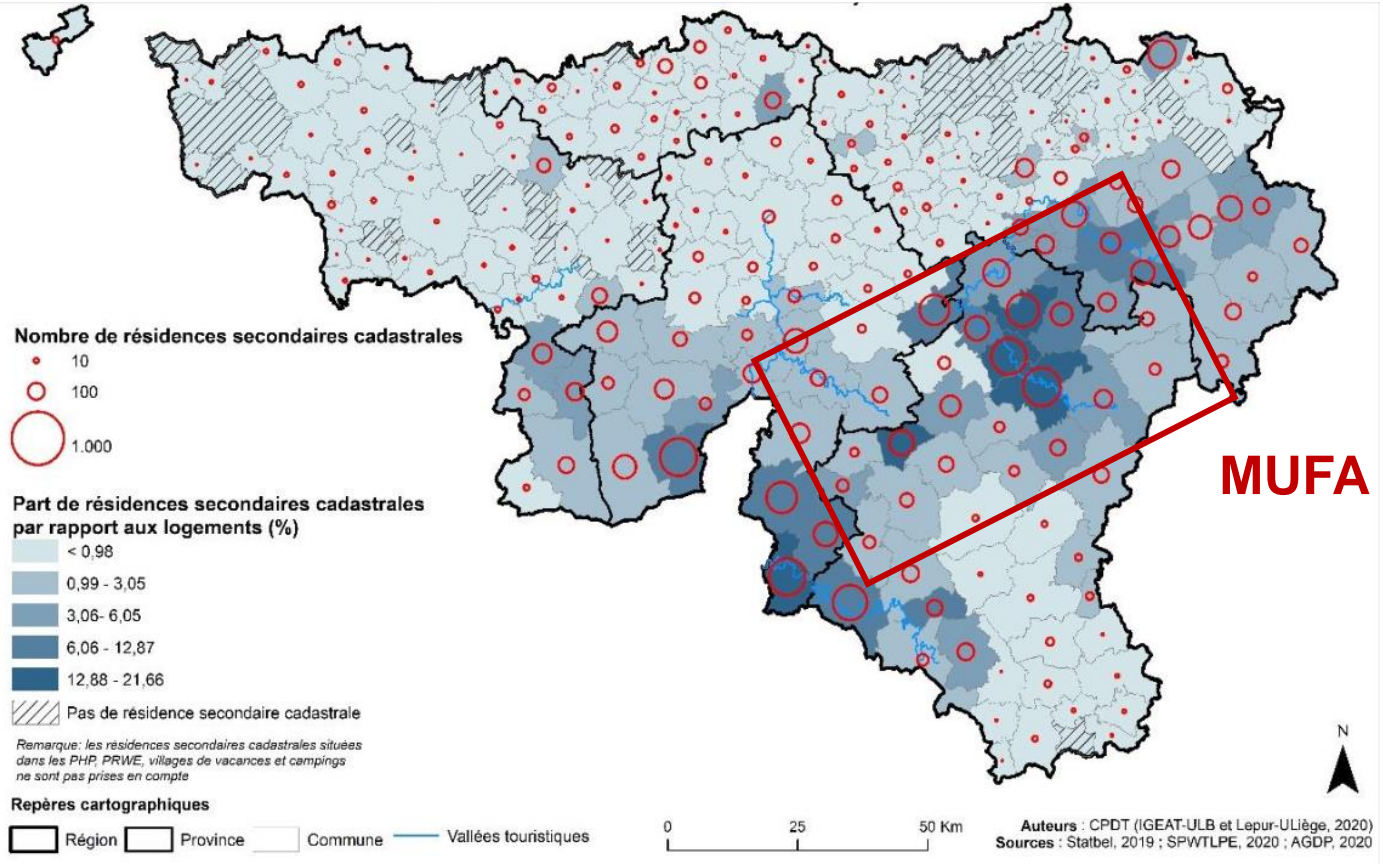
1. L'Ardenne, trajectoire d'un territoire mis en tourisme de 1850 à nos jours | B. Evolution du tourisme après 1914 | Tendances récentes au niveau des hébergements | Les secondes résidences

Commune	RSC Taxe communale (#)	RSC Cadastré – Habitations de vacances (#)	RSC Cadastré – Habitations de vacances hors PRWE, VV, PHP et campings touristiques (#)	Logements vides (RES1) Identifiés au départ du Censur 2011 (#)
Rendeux	806	752	457	844
Vresse-sur-Semois	1.102	600	487	776
Érezée	650	547	379	624
Hastière	1.125	1.914	114	1.278
Somme-Leuze	654	814	320	781
La Roche-en-Ardenne	726	526	519	691
Durbuy	1.795	1.613	253	1.677

Comparatif des résidences secondaires obtenues au départ des différentes pour quelques communes

Résidences secondaires cadastrales (RSC) : ~ 21 300 dont 11 400 hors PRWE, VV, campings et Plan HP

- ❖ Part importante au sein de grands équipements confrontés à l'habitat permanent
- ❖ Plusieurs communes de la MUFA avec une proportion de RSC > 10% des logements totaux (Rendeux = 21,7%)
- ❖ Fiabilité de la donnée : diminution entre 2005 et 2020 (Durbuy, La R-e-A, Érezée...)



Distribution spatiale des résidences secondaires cadastrales à l'échelle communale (2020)



1. L'Ardenne, trajectoire d'un territoire mis en tourisme de 1850 à nos jours | B. Evolution du tourisme après 1914 | Tendances récentes au niveau des hébergements | Hébergements de plateformes (Airbnb, Vrbo)

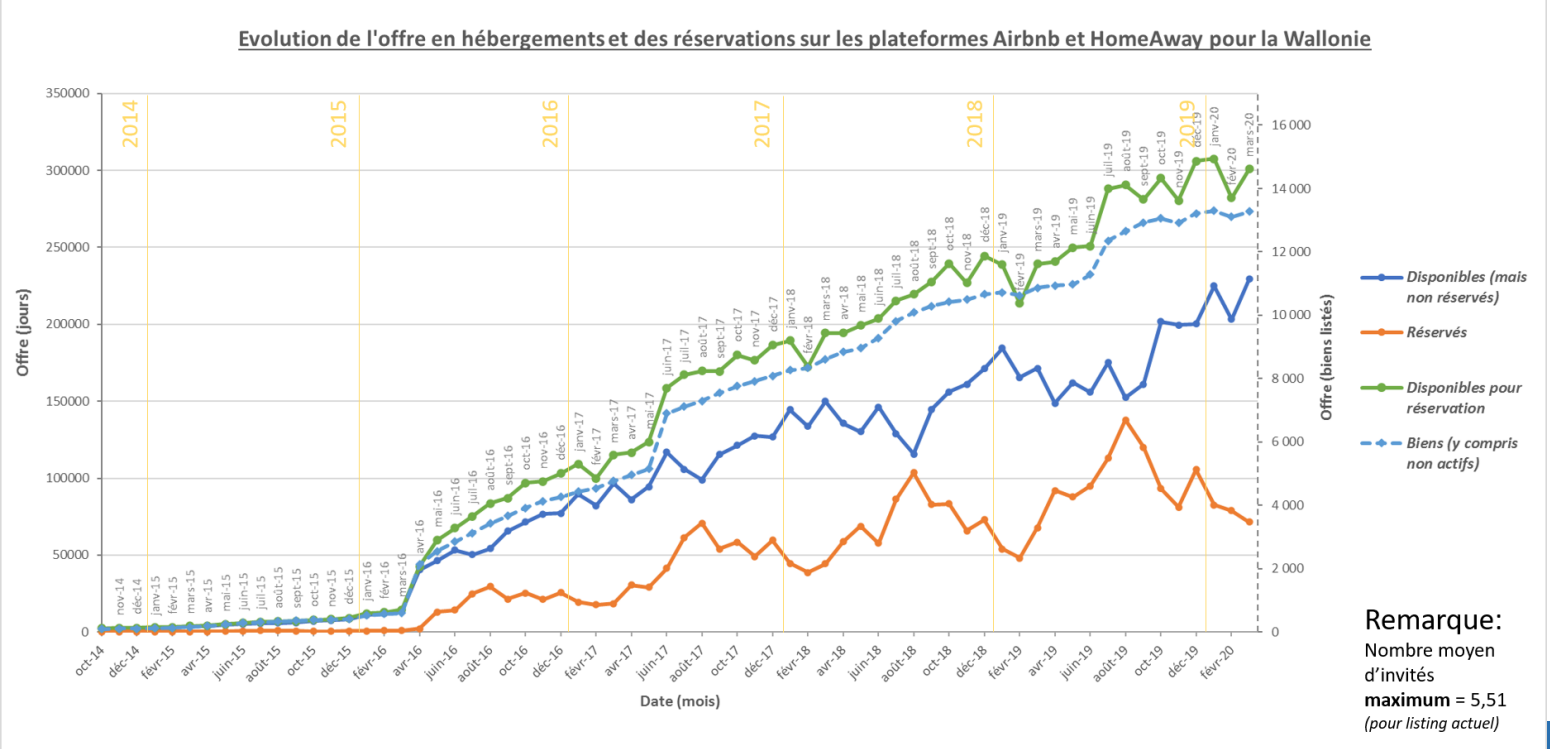
1. L'Ardenne, trajectoire d'un territoire mis en tourisme de 1850 à nos jours | B. Evolution du tourisme après 1914 | Tendances récentes au niveau des hébergements | Hébergements de plateformes (Airbnb, Vrbo)

- ❖ Majoritairement absents des statistiques du CGT
- ❖ Multiples formes (types d'hébergement, gestionnaires, localisation)
 - ➔ Utilisation temporaire/secondaire vs utilisation principale/professionnelle
- ❖ **Passage d'une fonction résidentielle à une fonction touristique (non reconnue)**
- ❖ **Fréquentation : (sur)estimée, pour l'année 2019, à 6.746.728 nuitées**

Types et nombres de locations (mars 2020)

Type de location	Biens (#)	Biens (Part en %)
Logements entiers	13.459	71,0
Chambres privées	5.196	27,4
Chambres partagées	137	0,7
Chambres d'hôtel	142	0,7
Non définis	18	0,1

Total 18.952 100,0

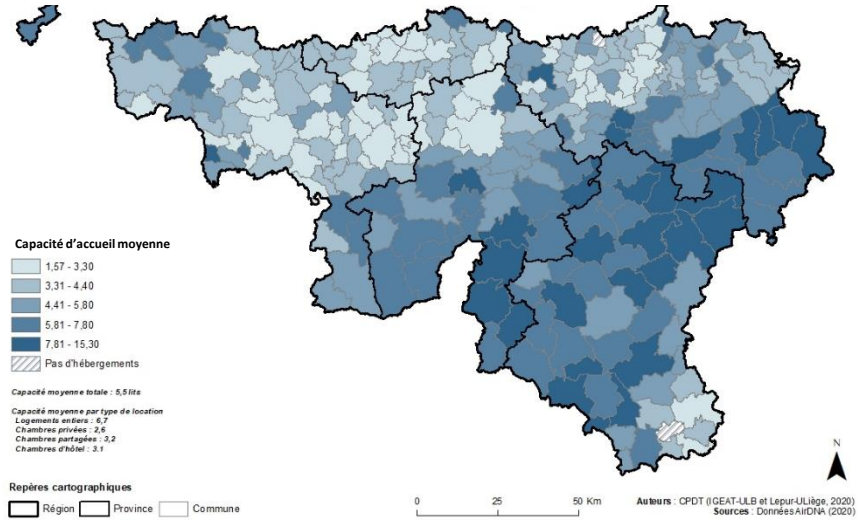


Remarque:
Nombre moyen d'invités maximum = 5,51 (pour listing actuel)

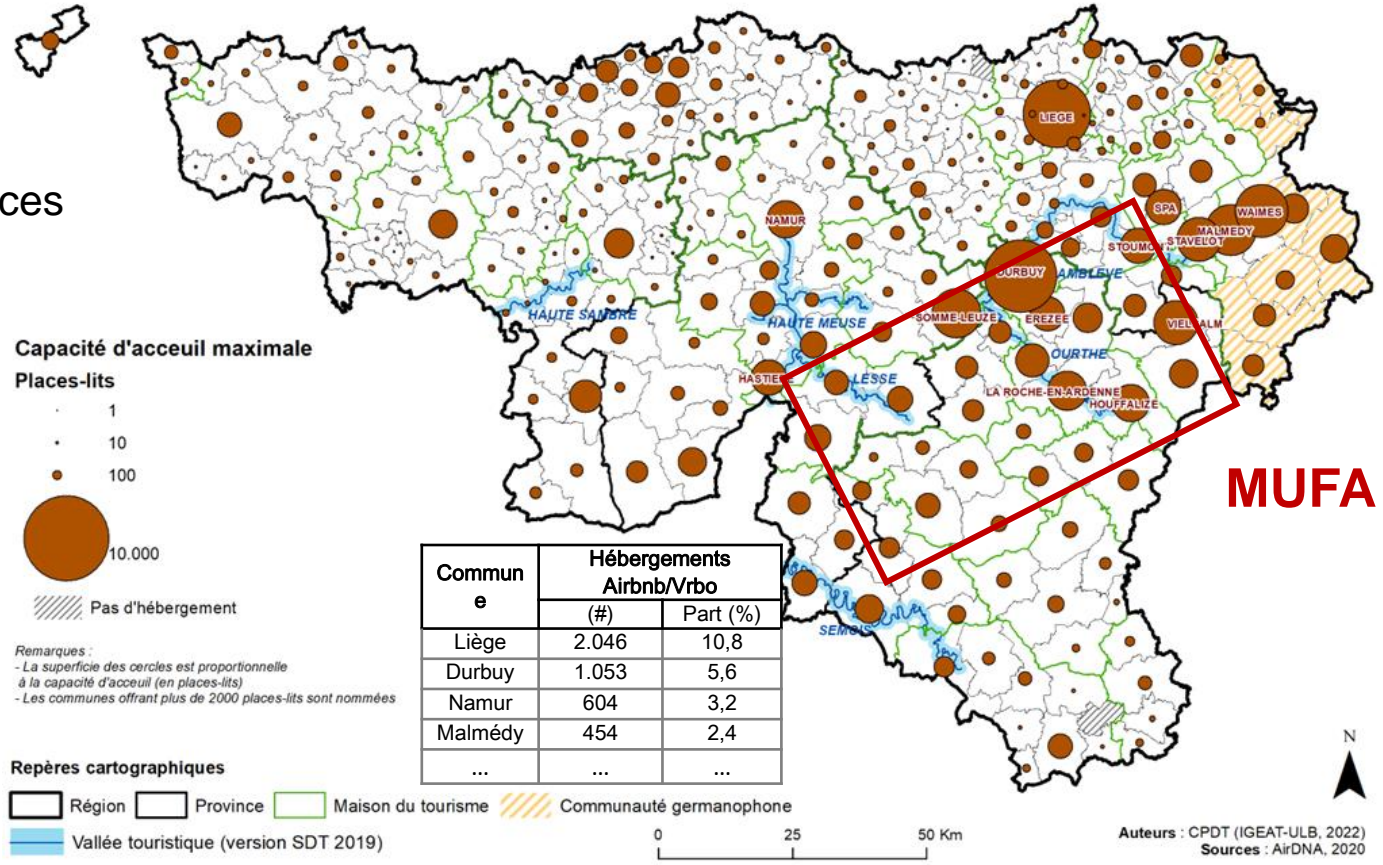
- Offre a explosé à partir du printemps 2016 (stabilisation ?)
- Depuis 2017, l'augmentation de la croissance annuelle est le fait de logements entiers

1. L'Ardenne, trajectoire d'un territoire mis en tourisme de 1850 à nos jours | B. Evolution du tourisme après 1914 | Tendances récentes au niveau des hébergements | Hébergement de plateformes (Airbnb, Vrbo)

- ❖ Apparition autour de Bruxelles
- ❖ Concentration dans les grandes villes (Liège, Namur, Charleroi, Mons), dans leur périphérie (communes wallonnes de la périphérie bruxelloise) et dans les espaces touristiques « dynamiques » (Durbuy, Hautes Fagnes)
 - ➔ **Présence en milieu urbain et rural, mais sous formes différentes**



Capacité d'accueil moyenne des hébergements issus des plateformes d'échanges, à l'échelle communale



Capacité d'accueil maximale des hébergements issus des plateformes d'échanges – échelle communale

1. L'Ardenne, trajectoire d'un territoire mis en tourisme de 1850 à nos jours I B. Evolution du tourisme après 1914 | Tendances récentes au niveau des hébergements I Hébergement de plateformes (Airbnb, Vrbo)

Compétition par rapport au marché locatif classique (long terme) et nuisances riverains/touristes

Problématique essentiellement rurale à ce stade en Wallonie

→ Parallèle avec hébergements de terroir et secondes résidences

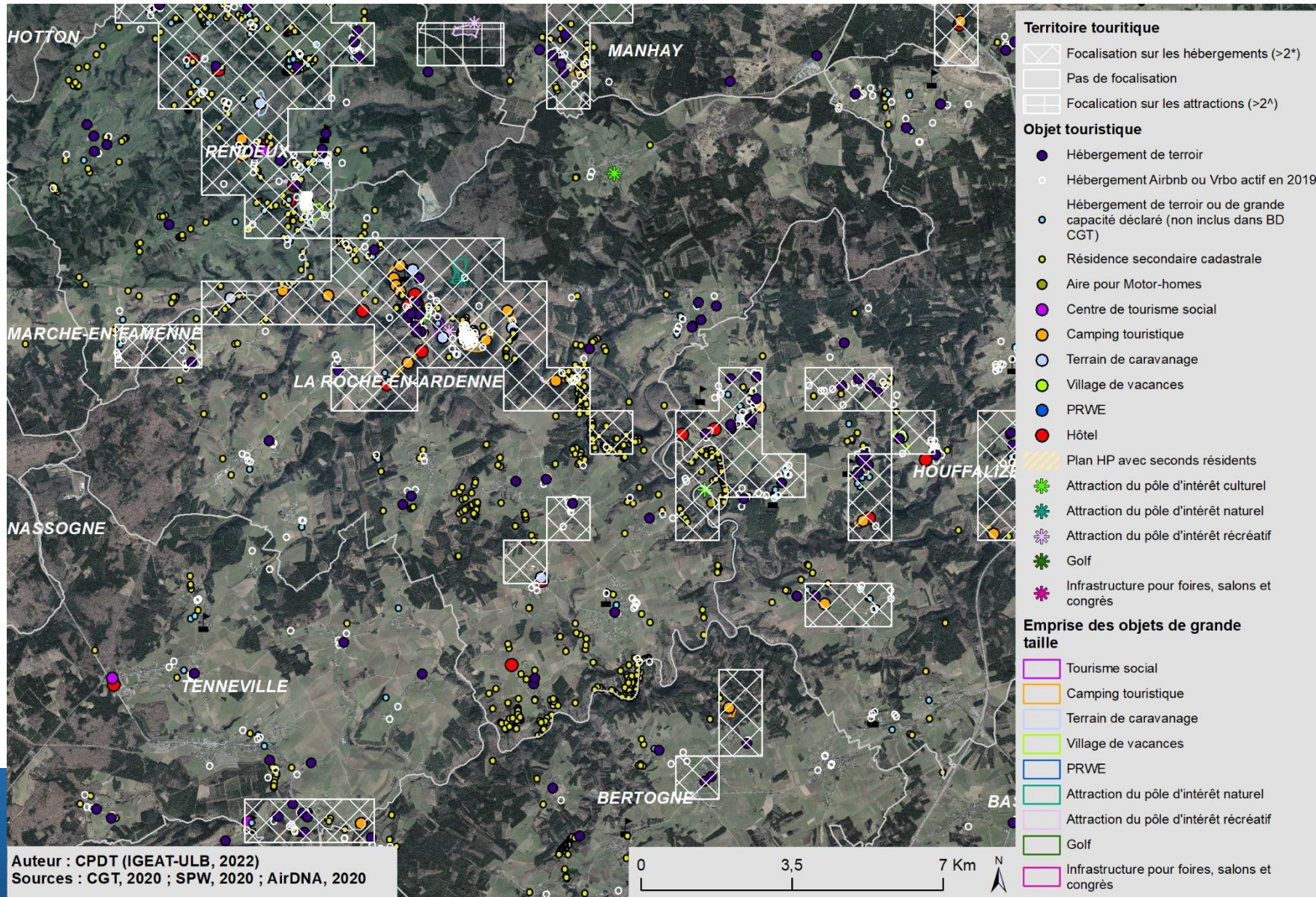
Capacité d'accueil maximale et population résidente

Commune	Population résidente (PR) (13/07/2020) <i>SPF économie – Statbel</i> (#)	Capacité d'accueil maximale des hébergements Airbnb/Vrbo (C) (# places-lits)	Intensité des hébergements Airbnb/Vrbo (C/PR) (# places-lits par 1000 hab.)
Durbuy	11.458	7.279	635
Somme-Leuze	5.799	3.231	557
Rendeux	2.641	1.471	557
Stoumont	3.174	1.705	537
Waimes	7.379	3.766	510
La Roche-en-Ardenne	4.192	2.107	503

Dans plusieurs pays, retour au marché locatif classique durant la **pandémie**, mais pas objectivé à l'échelle wallonne

1. L'Ardenne, trajectoire d'un territoire mis en tourisme de 1850 à nos jours | C. Le tourisme aujourd'hui : Territoires touristiques entre permanence et émergences

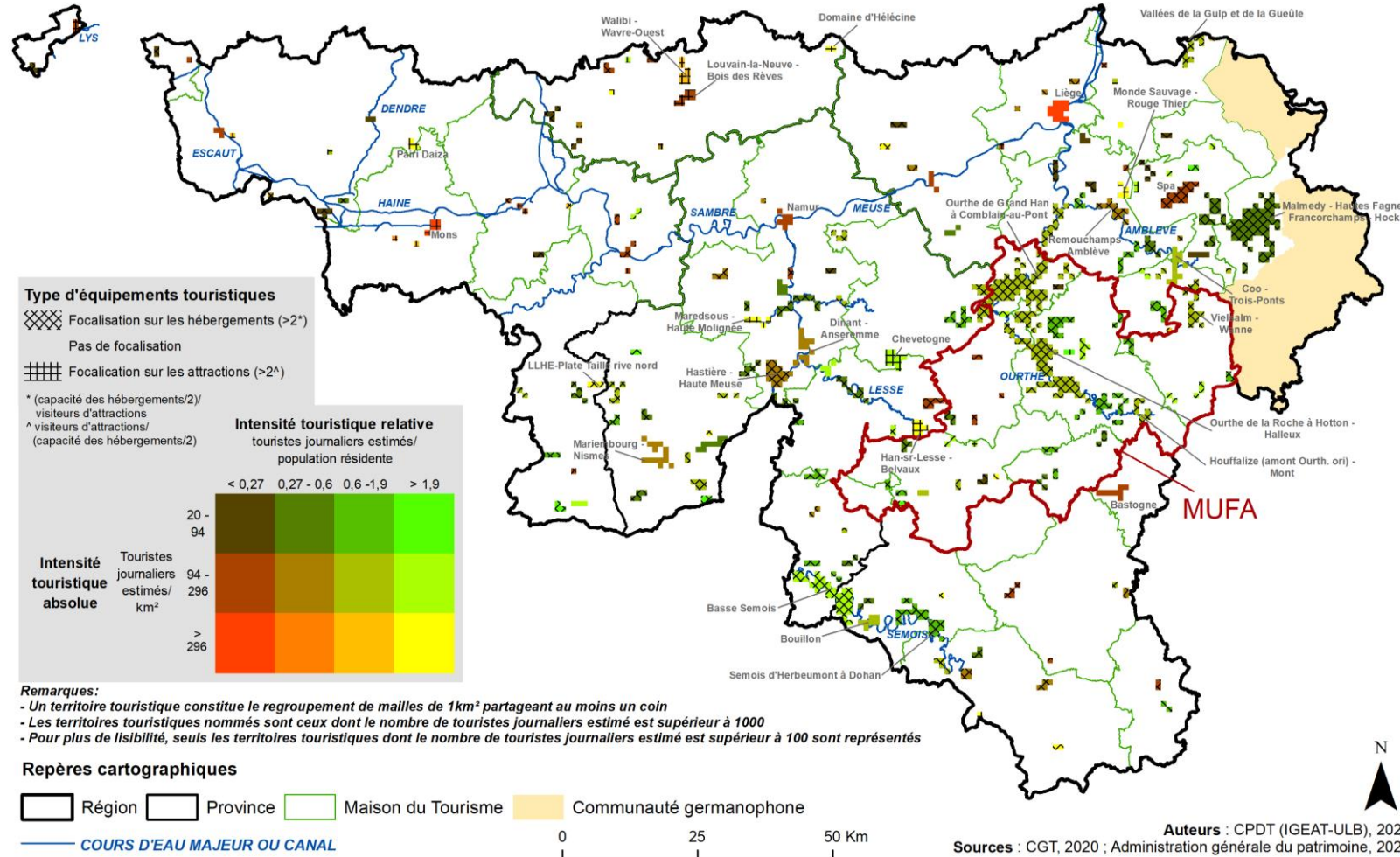
- Recensement des infrastructures touristiques permet d'identifier spatialement des **espaces de concentration des flux touristiques**
- ➔ **Territoires touristiques**
- **Ne tient pas compte** de l'excursionnisme non lié à des attractions payantes (**promenades** au sein des villages, des espaces (semi-) naturels)



1. L'Ardenne, trajectoire d'un territoire mis en tourisme de 1850 à nos jours | C. Le tourisme aujourd'hui : Territoires touristiques entre permanence et émergences

- ❖ Territoires touristiques identifiés couvrent **896,1 km²** (5,6% de Wallonie francophone)
- ❖ Regroupent **~85% des touristes**
- ❖ **Persistance des vallées** de l'Ourthe et de la Basse Semois comme destination privilégiée
- ❖ Zones de relatif **vide touristique** : Ardenne méridionale, Lorraine belge, Condroz, plateaux limoneux
- ❖ **Maintien de la Haute Meuse** comme espace de concentration d'hébergements
- ❖ Attractivité des **Hautes Fagnes**
- ❖ Existence de territoires touristiques de **petite taille, mais très fréquentés, au nord**
- ❖ Intensités comparables mais différences de focalisations des **grandes villes wallonnes**

Typologie des territoires touristiques basés sur les attractions recensées et les hébergements



1. L'Ardenne, trajectoire d'un territoire mis en tourisme de 1850 à nos jours | C. Le tourisme aujourd'hui : Territoires touristiques entre permanence et émergences

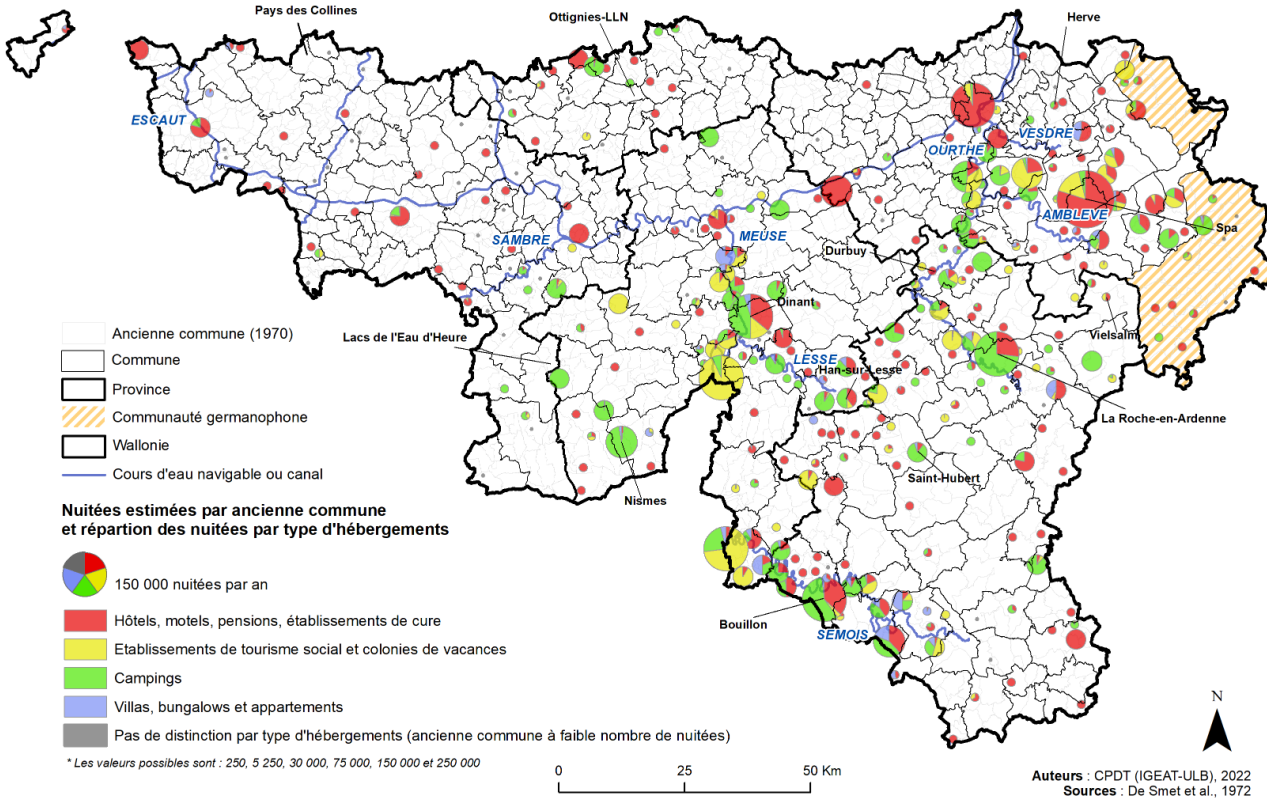
Nom du territoire touristique	Touristes journaliers estimés	Superficie ha	Capacité effective des hébergements places-lits	Fréquentation des attractions visiteurs journaliers	Intensité touristique absolue (capacité effective des hébergements/2 + fréquentation des attractions)/km ²	Population (2019) Nombre d'habitants	Intensité touristique relative (capacité effective des hébergements/2 + fréquentation des attractions)/habitants	Rapport attractions/hébergements Fréquentation des attractions/(capacité effective des hébergements/2)
Ourthe de Grand Han à Comblain-au-Pont	10347	9100	18964	865	113,7	15564	0,7	0,1
Ourthe de la Roche à Hotton - Halleux	6801	5300	12422	590	128,3	6379	1,1	0,1
Pairi Daiza	6064	300	271	5929	2021,3	269	22,5	43,8
Malmedy - Hautes Fagnes - Francorchamps - Hockai	5504	7400	10398	305	74,4	15643	0,4	0,1
Basse Semois	5123	3370	9450	398	152,0	2625	2,0	0,1
Walibi - Wavre-Ouest	Conf.	Conf	Conf.	Conf.	631,1	Conf	Conf.	12,8
Liège	3892	1300	4725	1530	299,4	93963	0,0	0,6
Spa	2950	1700	4682	609	173,5	11573	0,3	0,3
Han-sur-Lesse - Belvaux	Conf.	Conf	Conf.	Conf.	356,9	Conf	Conf.	4,1
Vielsalm - Wanne	Conf.	Conf	Conf.	Conf.	158,7	Conf	Conf.	0,1
Coo - Trois-ponts	Conf.	Conf	Conf.	Conf.	179,5	Conf	Conf.	0,8
...

- Les **intensités touristiques** absolue et relative **restent modérées** à l'échelle des territoires touristiques (en dehors de Pairi Daiza), mais pics saisonniers non considérés

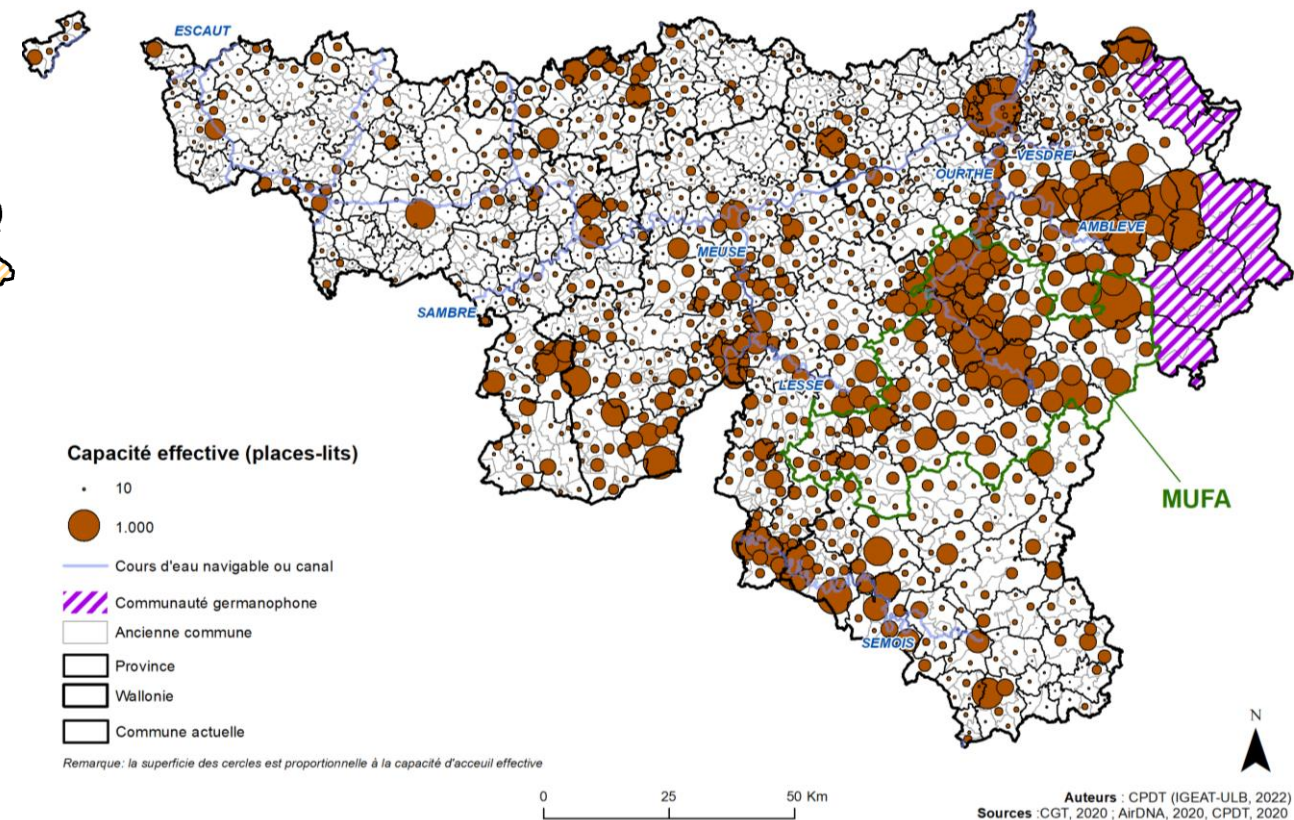
1. L'Ardenne, trajectoire d'un territoire mis en tourisme de 1850 à nos jours | C. Le tourisme aujourd'hui : Territoires touristiques entre permanence et émergences

- **Reconstruction du tourisme de séjour par période** via compilation de cartes et documents d'archives

- ❖ 1910s, 1930s, ~1960, 1970, 2019
- ❖ Echelle des anciennes communes

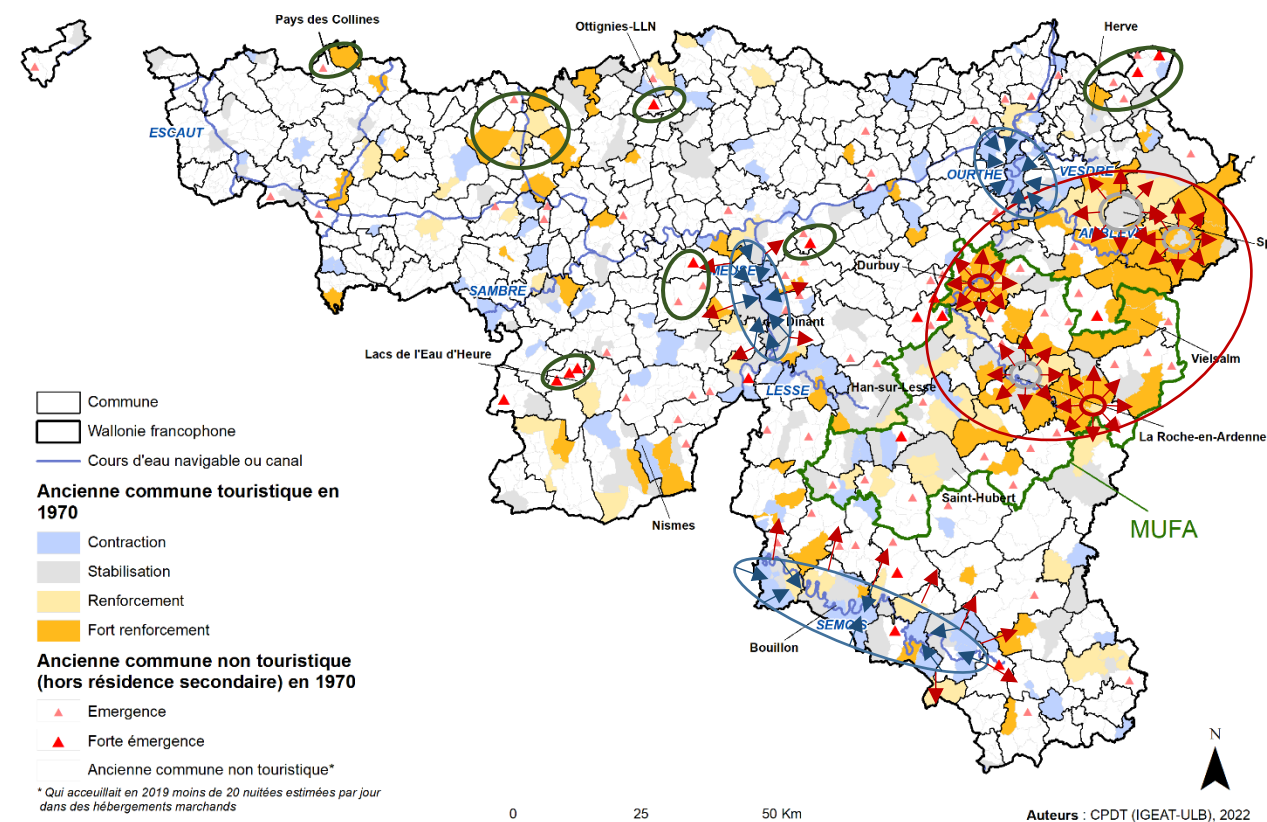
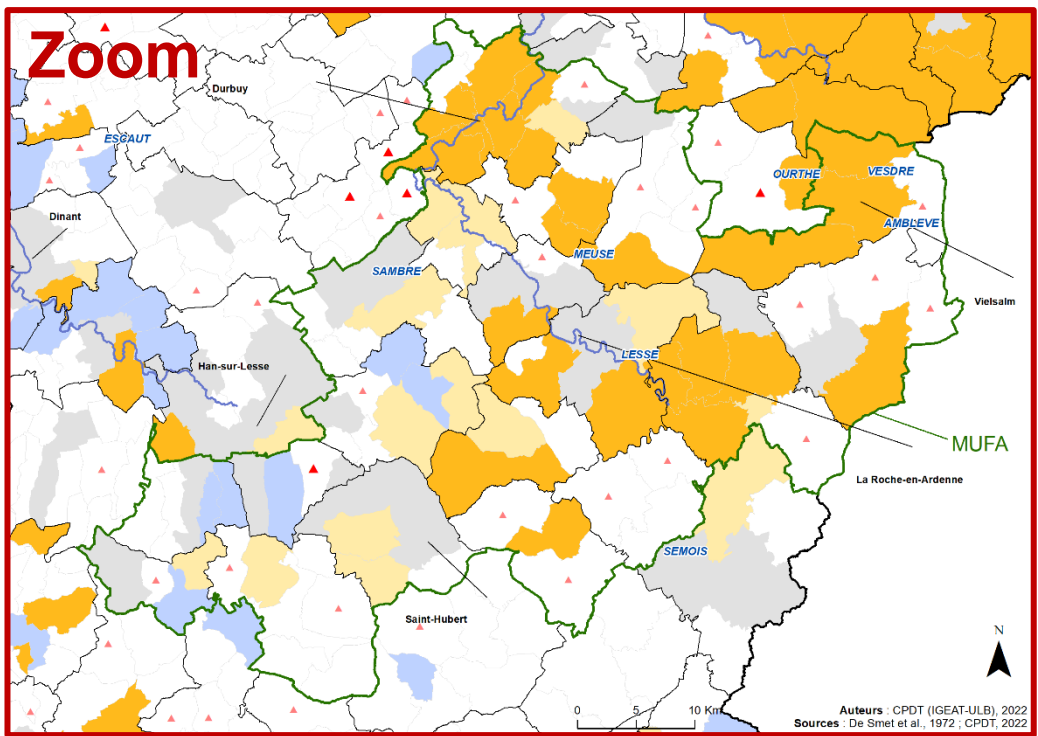


La fréquentation touristique dans les hébergements commerciaux en 1970



La capacité d'accueil effective dans les hébergements commerciaux en 2019

1. L'Ardenne, trajectoire d'un territoire mis en tourisme de 1850 à nos jours | C. Le tourisme aujourd'hui : Territoires touristiques entre permanence et émergences



**Evolution de la fréquentation touristique dans les hébergements commerciaux
Wallonie francophone – 1970-2019**

- Renforcement et extension de l'Ardenne du nord-est
- Déclin relatif des grandes vallées (sauf Ourthe et Amblève avant confluence) mais diffusion vers plateaux/vallées périphériques
- Emergences liées à la création d'un pôle (LLHE, LLN) ou au tourisme « rural » (NE du Pays de Herve, Condroz namurois)

1. L'Ardenne, trajectoire d'un territoire mis en tourisme de 1850 à nos jours I C. Le tourisme aujourd'hui : Territoires touristiques entre permanence et émergences

A l'échelle wallonne

Un tourisme (de séjour) qui reste axé sur les territoires touristiques historiques, mais qui s'élargit

- Les principales vallées « ardennaises » continuent de focaliser l'essentiel des flux touristiques
- D'autres formes de tourisme (attractions aquatiques, d'affaires, industriel, terroir, sportif...) élargissent son influence spatiale historique

Et après?

- Un secteur touristique qui doit se conformer à la stratégie territoriale wallonne (arrêt de l'artificialisation, concentration des activités dans les centralités, mobilité douce et réduite)
- Une focalisation des efforts régionaux vers un tourisme axé sur le patrimoine (naturel et culturel)
- Des changements structurels qui s'imposent (changements climatiques, effets long terme crise Covid?, transition digitale...)

Questions / réponses

